

**МИНИСТЕРСТВО ТРАНСПОРТА РОССИЙСКОЙ ФЕДЕРАЦИИ
(МИНТРАНС РОССИИ)
ФЕДЕРАЛЬНОЕ АГЕНТСТВО ВОЗДУШНОГО ТРАНСПОРТА
(РОСАВИАЦИЯ)
ФГБОУ ВПО «САНКТ-ПЕТЕРБУРГСКИЙ ГОСУДАРСТВЕННЫЙ
УНИВЕРСИТЕТ ГРАЖДАНСКОЙ АВИАЦИИ»**

Кафедра экономики

***Технико-экономическое обоснование создания
предпринимательской фирмы***

**Методические указания к курсовой работе
по дисциплине «Технико-экономическое обоснование проектов»
для студентов очной формы обучения**

**Санкт-Петербург
2015**

ОГЛАВЛЕНИЕ

Общие положения

Цели контрольной работы

1. [Определение размера фирмы и годового объема выпуска продукции](#)
2. [Определение размера первоначального \(стартового\) капитала](#)
 - 2.1. [Расчет затрат на сырьё и материалы](#)
 - 2.2. [Расчет затрат на горюче-смазочные материалы](#)
 - 2.3. [Расчет затрат на водоснабжение, канализацию, электроэнергию](#)
 - 2.4. [Расчет затрат на закупку \(или аренду\) необходимого имущества](#)
 - 2.5. [Штатное расписание фирмы \(проект\)](#)
 - 2.6. [Сводка затрат на создание фирмы](#)
 - 2.7. [Сводная калькуляция себестоимости изготовления изделия \(товара, услуг\) на годовой объём](#)
 - 2.8. [Расчет показателей эффективности инвестиций фирмы](#)
 - 2.9. [Расчет дисконтированных \(или компаундированных\) доходов и расходов](#)
3. [Определение уровня интенсивности конкурентной борьбы](#)
 - 3.1. [Определение уменьшения доли рынка в процентах \(\$\Delta d\$ \)](#)
 - 3.2. [Определение уровня интенсивности конкурентной борьбы \(\$I\$ \)](#)
4. [Оценка стоимости фирмы](#)
5. [Задание на _____ работу](#)

[Список рекомендуемой литературы](#)

ПРИЛОЖЕНИЕ - ТЕХНИКО_ЭКОНОМИЧЕСКОЕ ОБОСНОВАНИЕ СОЗДАНИЯ ООО «СТОЛЫ»

[Задание на практическую работу](#)

1. [Осмысливание деловой идеи](#)
2. [Технико-экономическое обоснование создания фирмы](#)
 - 2.1. [Техническое обоснование](#)
 - 2.1.1. [Определение размера фирмы](#)
 - 2.1.2. [Определение годового объема производства](#)
 - 2.1.3. [Наименование фирмы и выбор ее организационно-правовой формы](#)
 - 2.2. [Разработка схемы организационно-производственной структуры ООО «СТОЛЫ»](#)
 - 2.3. [Составление схемы технологической связи изготовления столов](#)
 - 2.4. [Составление генерального плана фирмы «СТОЛЫ»](#)
 - 2.5. [Создание фирмы](#)
 - 2.6. [Определение размера первоначального \(стартового\) капитала](#)
 - 2.6.1. [Спецификация сырья, материалов и расчет затрат на них](#)
 - 2.6.2. [Расчет затрат на горюче-смазочные материалы](#)
 - 2.6.3. [Определение затрат на коммуникации: водоснабжение, канализацию, электроэнергию](#)
 - 2.6.4. [Спецификация имущества и расчет затрат на его закупку](#)
 - 2.6.5. [Разработка штатного расписания фирмы](#)
 - 2.6.6. [Сводка затрат на создание фирмы](#)
 - 2.6.7. [Сводная калькуляция себестоимости изготовления изделия \(товара, услуг\) на годовой объём](#)
 - 2.6.8. [Расчет показателей эффективности инвестиций фирмы](#)
 - 2.6.8.1. [Расчет дисконтированных \(или компаундированных\) доходов и расходов](#)
3. [Определение изменения уровня конкурентной борьбы](#)
 - 3.1. [Определение уменьшения доли рынка в процентах \(\$\Delta d\$ \)](#)
 - 3.2. [Определение уровня интенсивности конкурентной борьбы](#)

4. Оценка стоимости фирмы

Выводы

Заключение

Решение учредителя ООО «СТОЛЫ»

Устав ООО (с единым учредителем) «СТОЛЫ»

Заявление

Заявка на получение кредита

Технико-экономическое обоснование кредитного проекта

Типовой перечень документов, необходимых для рассмотрения заявки на предоставление кредита в коммерческом банке

Список литературы

1. Общие положения

2. ЦЕЛИ И ЗАДАЧИ КОНТРОЛЬНОЙ РАБОТЫ

Контрольная работа по дисциплине «Технико-экономическое обоснование проектов» имеет целью закрепление теоретических знаний, полученных при изучении дисциплины, развитие навыков плановой работы и расчетов, необходимых для организации и реализации выбранного вида деятельности (проекта).

Задачи выполнения контрольной работы:

- систематизация, расширение и закрепление теоретических и практических знаний по специальности и направлению подготовки;
- развитие навыков самостоятельной работы с необходимыми материалами и специальной литературой;
- применение знаний при решении конкретных экономических задач и обосновании принимаемых решений.

Из мировой практики известно, что одним из основных, если не самым главным, факторов экономического развития страны в рыночной экономике является предпринимательство.

Предпринимательство – это особый вид деятельности, особое поприще, преуспеть на котором не каждому под силу. Оно требует не только деловой хватки, солидных экономических знаний, готовности рисковать, но и способности к творчеству, неординарному мышлению. В предпринимательстве заложен огромный потенциал развития производства и социальной инфраструктуры общества, роста доли экономически активного населения и создания новых рабочих мест. Среди различных форм предпринимательства (финансовой, коммерческой и др.) базовой основой является производственное предпринимательство, желаемого уровня которого российская экономика стремится достигнуть.

Сегодня российский рынок представляет собой пока не самую благоприятную среду для деловых начинаний, однако искусство предпринимательства в том и состоит, чтобы использовать себе на пользу не только преимущества, но и трудности, превращать поражения в победу. Экономическая нестабильность увеличивает риск, она же и повышает шансы того, кто умеет правильно оценить ситуацию, прогнозировать потери и прибыли.

Цель настоящих методических указаний – активизировать творческую, познавательную способность студентов в сфере производственного предпринимательства.

В них рассматриваются в методической последовательности вопросы формирования предпринимательской идеи, её технико-экономического

обоснования, проектирования организационной структуры малого предприятия, определения объёма стартового капитала и его доходности, оценки напряженности конкуренции на рынке и др., приводится задание и пример на практическую работу.

Результатом выбора и осмысливания предпринимательской идеи является вид деятельности и конкретный вид продукции (услуг), подлежащих выпуску.

Чтобы идея была результативной, необходимо провести предварительные маркетинговые исследования. Их проводит сам студент.

Маркетинговые исследования должны показать:

- наличие свободной ниши на рынке для выбранного вида выпускаемого товара (производства услуг);
- возможный платежеспособный рыночный спрос;
- количество конкурентов и их потенциальные возможности;
- цены на выбранный вид товара (услуги);
- качество продаваемых на рынке товаров и их субституты (заменителей);
- соответствие позиционируемых на рынке товаров потребительским требованиям (свойствам);
- конкретные формы государственной и региональной поддержки предпринимательства;
- возможные поставщики материалов, сырья, оборудования и производственных площадей;
- цены на производственные ресурсы;
- наличие рабочей силы.

При наличии собранных студентом вышеперечисленных исходных данных с целью принятия предпринимательского решения по выпуску продукции, необходимо выполнить технико-экономическое обоснование данного решения, заключающегося в создании фирмы.

Сущность технического обоснования состоит в сравнительной оценке технических характеристик и потребительских свойств позиционируемого (представленного на рынке) и вашего товара (услуг). Естественно, ваш товар (услуги), если Вы хотите получить прибыль от его реализации, должен быть по характеристикам и свойствам не ниже уже позиционирующегося в желаемом Вами секторе рынка.

Кроме того, в техническое обоснование входит создание технологической схемы, организационно-производственной структуры, схемы технологических связей и схемы генерального плана фирмы. Однако эти вопросы целесообразно разрабатывать в экономическом обосновании, после определения объёма выпуска.

В соответствии с выбранными техническими параметрами продукции (услуг), обеспечивающими её заданное потребительское свойство, составляется спецификация на необходимое оборудование, а также сырье, материалы и комплектующие изделия. Определяются их поставщики под условием качества и минимума затрат на поставки.

В экономическое обоснование входит:

- 1) определение размера фирмы;
- 2) определение годового объёма производства товара, пользующегося платежеспособным спросом;
- 3) составление спецификаций необходимых трудовых и производственных ресурсов;
- 4) решение вопроса о создании, аренде или покупке фирмы;
- 5) определение размера первоначального (стартового) капитала;
- 6) определение размера дохода на вложенный капитал в данное предпринимательское дело;
- 7) решение вопроса о целесообразности создания фирмы при данном уровне доходности;
- 8) определение стоимости фирмы (определения размера возможной наличной имущественной ответственности);
- 9) подготовка учредительных и других документов, необходимых для получения статуса юридического лица фирмы.

Первые два вопроса взаимосвязаны, поэтому их целесообразно решать по рекуррентным соотношениям.

СОДЕРЖАНИЕ И ПОРЯДОК РАЗРАБОТКИ РАЗДЕЛОВ КОНТРОЛЬНОЙ РАБОТЫ

1. ОПРЕДЕЛЕНИЕ РАЗМЕРА ФИРМЫ И ГОДОВОГО ОБЪЕМА ВЫПУСКА ПРОДУКЦИИ

Размер фирмы может определяться количеством работников. Под субъектами малого предпринимательства понимаются коммерческие организации, в уставном капитале которых доля других предприятий (юридических лиц), не являющихся субъектами малого предпринимательства, не превышает 25%, а средняя численность персонала, для разных видов деятельности – не более представленной в табл. 1.

Таблица 1 Максимальные размеры малых предприятий

Вид деятельности	Общая среднесписочная численность (Чср)	В том числе	
		(АУП и МОП) ¹	(ПП) ²
1	2	3	4
Розничная торговля и бытовое обслуживание	30	8	22
Оптовая торговля	50	16	34
Промышленность и строительство	100	30	70
Сельское хозяйство	60	18	42
Транспорт	100	30	70
Научно-техническая	60	18	42
Другой вид	50	16	34

1 АУП – административно-управленческий персонал.

МОП – младший обслуживающий персонал.

2 ПП – производственный персонал.

Примечание. Численность АУП и МОП, а также ПП в табл. 1 приведена по экспертным оценкам. В отдельных фирмах, в зависимости от специфики выпускаемого товара, соотношение АУП и МОП по отношению к ПП может варьировать.

Наименование фирме целесообразно давать созвучное выпускаемой продукции и не должно содержать терминов федерального и регионального уровня управления, за которые взимаются соответствующие сборы.

При выборе организационно-правовой формы целесообразно учитывать её преимущество перед другими. Для малых предприятий наибольшей популярностью пользуется общество с ограниченной ответственностью (ООО).

При создании фирмы (предприятия) для реализации идеи возникают трудности с установлением первоначального размера предприятия в рамках максимальной численности, приведенной в табл. 1. Здесь можно рекомендовать два подхода.

Первый подход. Численность работников фирмы устанавливается максимальный, соответствующий виду деятельности. При этом годовой объём выпускаемой продукции O_{Γ} в натуральных (или стоимостных) показателях может быть определен по формуле:

$$O_{\Gamma} = ДМ \cdot Ч_{пп} \cdot РМ / t \quad (1)$$

где ДМ – нормативное количество рабочих дней в месяце;

РМ – количество рабочих месяцев в году, исключая время отпуска, предусмотренное КЗОТ;

t – удельная трудоёмкость продукции (услуг), чел. дней/изделие (или чел. дней/тыс. руб.);

Ч_{пп} – численность производственного персонала.

Данный подход применим при наличии или возможности приобретения в нужном количестве стартового капитала (СК), достаточного для выпуска O_{Γ} . Необходимый для создания фирмы первоначальный капитал можно определить по формуле:

$$СК = K_{осн} + K_{об} \quad (2)$$

где $K_{осн}$ и $K_{об}$ – соответственно основной и оборотный капитал, необходимый для создания фирмы (предприятия).

В свою очередь, эти величины определяться на основе формул:

$$K_{осн} = K_{зд} + K_{обор} + K_{тех} + K_{тпп} + K_{нир} + K_{ми} + K_{оф} + K_{инф} + K_{оос} \quad (3)$$

где $K_{зд}$, $K_{обор}$, $K_{тех}$, $K_{тпп}$, $K_{нир}$, $K_{ми}$, $K_{оф}$, $K_{инф}$, $K_{оос}$ – капитальные затраты соответственно на: приобретение зданий, оборудования, технологий, техническую подготовку производства, проведение научно-исследовательских работ по разработке продукции; маркетинговые исследования; оформление статуса юридического лица; приобретение и защиту информации; охрану окружающей среды.

$$K_{об} = O_{\Gamma} \cdot C' / L = \sum_i^n z_i / L \quad (4)$$

где C' – удельная себестоимость продукции (услуг);

z_i – полные текущие издержки по i-й статье на выпуск и реализацию годового объёма продукции;

L – количество реализаций товарной продукции в год.

Основными статьями текущих затрат являются: заработная плата, сырьё и материалы, амортизация оборудования, транспорт, все виды используемой энергии, аренда земли и т. п.

Все затраты, как $K_{осн}$ так и $K_{об}$, целесообразно рассчитывать с учетом рыночных цен нормативным способом или прямым счетом. При отсутствии

нормативов и цен на отдельные затраты они могут определяться экспертно, по аналогии и интуиции.

В случае отсутствия возможности приобретения первоначального капитала на годовой объём, рассчитанный по максимальной численности, предусмотренной в табл. 1, можно задаться какой-то другой известной суммой капитальных средств (СК_и) и относительно её приближенно найти объём возможного выпуска из пропорции

$$\frac{O_r - СК}{x - СК_{и}} \quad (5)$$

и на основании этого откорректировать размер фирмы.

Второй подход основан на получении желаемой прибыли. Для этого необходимо предпринимателю, хотя бы приближенно, знать удельную чистую прибыль, получаемую от реализации единицы продукции (ЧП'), Тогда, задаваясь массой целесообразной чистой годовой прибыли (ЧП), можно найти размер фирмы, т. е. (Ч_{сп}), по формуле:

$$Ч_{сп} = (ЧП \cdot t / (ЧП' \cdot ДМ \cdot РМ)) (1 + УД) \quad (6)$$

где УД – коэффициент, характеризующий удельный вес АУП и МОП в общей численности персонала фирмы. Согласно экспертным оценкам для малого предприятия предпринимательства производственного вида его величина колеблется в пределах 0,25 – 0,35.

Зная Ч_{сп}, t, УД, можно легко определить O_r по формуле:

$$O_r = Ч_{сп} (1 - УД) \cdot ДМ \cdot РМ / t' \quad (7)$$

Таким образом, формулы (1), (2), (3), (4), (5), (6), (7) показывают взаимосвязь между численностью персонала фирмы, определяющей размер предприятия, объёмом годового выпуска и необходимой величиной стартового капитала. Однако, определение стартового капитала предусматривает наличие количественно известных затрат, на определении которых мы и остановимся ниже.

2. ОПРЕДЕЛЕНИЕ РАЗМЕРА ПЕРВОНАЧАЛЬНОГО (СТАРТОВОГО) КАПИТАЛА

Чтобы определить необходимый для создания фирмы размер стартового капитала, целесообразно продумать и составить:

- технологическую схему изготовления продукции (оказания услуг);
- трудоёмкость единицы продукции и всего годового объёма;
- производственную структуру фирмы;
- организационную структуру фирмы;
- схему технологических связей;
- схему генерального плана размещения фирмы;
- штатное расписание фирмы;
- определить объём затрат на ресурсы.

Решение данных вопросов зависит от вида предпринимательской деятельности, конкретного дела в ней.

Технологическая схема представляет собой схематическое отображение взаимосвязанных технологических процессов изготовления продукции. Она строится в произвольном, понятном для нормального восприятия, масштабе.

Под производственной структурой понимается совокупность взаимосвязанных производственных подразделений фирмы. Если фирма небольшая (менее 10 производственных подразделений), то целесообразно производственную структуру совмещать с организационной структурой.

Схема технологических связей разрабатывается для наглядного отображения конкретного технологического передела для каждого подразделения, Она показывает, какой технологический передел изготавливает данное структурное подразделение и какому подразделению оно передает этот передел (детали, полуфабрикаты и т. п.) для дальнейшей обработки.

Схема технологических связей и производственная структура являются основой составления схемы генерального плана фирмы и разработки её организационной структуры управления.

Под организационной структурой управления фирмой понимается совокупность функциональных подразделений (групп) и их взаимосвязи. Основная цель организационной структуры – оптимальное управление производственной структурой.

Схема генерального плана фирмы представляет собой схематическую проекцию её пространственного размещения на местности.

На основе технологии, годового объёма выпуска продукции, производственной и организационной структуры и схемы генерального плана разрабатываются с указанием объёма и цен расчеты:

- затраты на сырье, материалы и комплектующие изделия, табл. [2](#), [3](#);
- затраты на коммунальные услуги (отопление, вода, канализация, электроэнергия, телефон и др.), табл. [4](#);
- спецификация необходимого имущества (оборудования, инструментов, зданий сооружений, участков земли, производственных площадей) и цены на него, табл. [5](#);
- штатное расписание с указанием должностных окладов, табл. [6](#).

В нём указываются (отдельно по административному (АУП), младшему обслуживающему (МОП) и производственному (ПП) персоналу) должности, количество работников, квалификация, образование и предполагаемая месячная заработная плата;

С учетом вышеприведенных расчетов определяются:

- себестоимость выпускаемой продукции и её цена, табл. [8](#);
- объём необходимого основного и оборотного капитала и показатели эффективности инвестиций, табл. [9](#). Основными показателями при этом служат доходность капитала (ДК), которая должна быть больше либо равна средневзвешенной стоимости капитала компании (фирмы) (ССКК), срок

окупаемости вложенного (инвестированного) капитала (Ток), который должен быть меньше или равен нормативному (или заданному) (Тн). Срок окупаемости целесообразно определять графически по компаундированным (приведенным к начальному моменту времени создания дела) или дисконтированным доходам (прибыли) и расходам (инвестициям), табл. 9, 10 (рис. 4, прил.).

При расчетах по большинству перечисленных затрат для конкретного предпринимательского дела нормативы найти сложно, поэтому для их определения целесообразно использовать способы аналогии и экспертных оценок. В качестве экспертов могут выступать и сами студенты. Расчеты затрат выполняются в тысячах рублей с удержанием двух знаков после запятой. Расчеты целесообразно оформлять в виде ниже приведенных таблиц (пункты 2.1, 2.2, 2.3, 2.4, 2.5, 2.6, 2.7, 2.8, 2.9).

2.1. Расчет затрат на сырье и материалы (Зм)

Расчет данных затрат производится по формуле:

$$Z_m = c \cdot NP \cdot O_g \quad (8)$$

Таблица 2 Расчет затрат на сырьё и материалы (Зм)

Наименование сырья и материалов	Единица измерения	Цена за единицу (ц)	Норма расхода на единицу изделия (НР)	Годовой объем выпуска изделий (Ог)	Затраты на годовой объём (Зм)
1	2	3	4	5	6
...
Итого					+

2.2. Расчет затрат на горюче-смазочные материалы (Згсм)

Расчет данных затрат производится по формуле:

$$Z_{гсм} = c_g \cdot NP_g \cdot O_{гт} \quad (9)$$

Таблица 3 Расчет затрат на горюче-смазочные материалы (Згсм)

Наименование горюче-смазочных материалов	Единица измерения	Цена за единицу (цг)	Норма расхода материала в на км, (НРг)	Годовой объем транспортировки, км, (Огт)	Затраты на годовой объём (Згсм)
1	2	3	4	5	6
...
Итого					+

К данному расчёту даются примечания:

- 1) количество и вид транспортных средств;
- 2) среднесуточный пробег единицы транспорта;
- 3) общий объём транспортировки в километрах.

2.3. Расчет затрат на водоснабжение, канализацию, электроэнергию (Звкэ)

Данные затраты можно определить по формуле:

$$Z_{\text{вкэ}} = C_{\text{вкэ}} \cdot P_{\text{вкэ}} \quad (10)$$

Таблица 4 Расчет затрат на водоснабжение, канализацию, электроэнергию (Звкэ)

Наименование затрат	Единица измерения	Цена за единицу (цвкэ)	Расход на годовой объём (Рвкэ)	Затраты на годовой объём (Звкэ)
1	2	3	4	5
...
Итого				+

К данному расчёту даются пояснения: расход электроэнергии в сутки на освещение и канцелярское оборудование АУП и отдельно на производственные нужды.

2.4. Расчет затрат на закупку (или аренду) необходимого имущества (Зим)

Эти затраты определяются по формуле:

$$Z_{\text{им}} = C_{\text{за}} \cdot P_{\text{за}} \quad (11)$$

Таблица 5 Расчет затрат на закупку необходимого имущества (Зим)

Наименование имущества	Единица измерения	Цена за единицу (цза)	Количество (Рза)	Затраты на имущество (Зим)	Форма приобретения
1	2	3	4	5	6
...
Итого				+	

В примечании к данной таблице указывается:

- 1) к какому моменту времени относятся цены;
- 2) форма приобретения имущества.

2.5. Штатное расписание фирмы (проект)

Таблица 6 Штатное расписание фирмы

Должность	Образование, квалификация	Месячный оклад (МО)	Количество работников (КР)	Фонд заработной платы (ФЗ)	Ф.И.О.
1	2	3	4	5	6
1. Персонал (АУП)					
...
Итого	+	+	...
2. Персонал (МОП)					
...
Итого			+	+	...
3. Персонал (ПП)					
...
Итого			+	+	...
Всего по штату			+	+	...

Квалификация работников определяется по: тарифно-квалификационному справочнику работ и рабочих профессий; тарифно-квалификационному справочнику руководящих работников и специалистов. Данные справочники можно найти в читальном зале библиотеки. В отдельных случаях, для малых предприятий, квалификации могут определяться экспертно.

2.6. Сводка затрат на создание фирмы

Таблица 7 Сводка затрат

Наименование затрат	Обозначение	Объём	Норма амортизации, %	Затраты на годовой объём
1	2	3	4	5
1. Постоянные затраты				
...
Итого (Зпост)	+
2. Переменные затраты				
...
Итого (Зпер)			...	+

По данным табл. 7 определяется точка окупаемости затрат (Оок) формуле:

$$O_{ок} = Z_{пост} / (Ц' - Z'_{пер}) \quad (12)$$

где Ц', Z'пер – соответственно удельные цена и переменные затраты на изделие (товар, услуги).

2.7. Сводная калькуляция себестоимости изготовления изделия (товара, услуг) на годовой объем

Таблица 8 Сводная калькуляция себестоимости изготовления изделия (товара, услуг) на годовой объём

Статьи затрат	Обозначение	Единица измерения	Количество
1	2	3	4
1. Среднесписочная численность	Ч _{ср}	чел.	
2. Численность производственного персонала	Ч _{пп}	чел.	
3. Удельная трудоёмкость изделия	t'	чел. день/ изделие	
4. Годовой выпуск продукции (п. 2 : п. 3) · 11 · 22	O _г	нат. един. измерения	
5. Постоянные затраты (из табл. 6)	Z _{пост}	тыс. руб.	
6. Переменные затраты (из табл. 6)	Z _{пер}	тыс. руб.	
7. Итого основных затрат (п. 5 + п. 6)	Z _{осн}	тыс. руб.	
8. Накладные расходы и плановые накопления (п. 7 · НРП) ¹ ;	Z _{нр}	тыс. руб.	
9. Себестоимость годового выпуска (п. 7 + п. 8)	C	тыс. руб.	
10. Рентабельность рыночная (п. 10 · РЕН) ²	Рент	тыс. руб.	
11. Рыночная цена годового объёма (п. 9 + п. 10) ³	B _г	тыс. руб.	
12. Налог с оборота (п. 11 · НО) ⁴	Ноб	тыс. руб.	
13. Рыночная цена с учетом налога с оборота (п. 11 + п. 12)	Ц _{рын}	тыс. руб.	
14. Удельная рыночная цена (п. 13 : п. 4)	Ц' _{рын}	тыс. руб.	
15. Удельная себестоимость (п. 9 : п. 4)	C'	тыс. руб.	

1 Коэффициент накладных расходов и плановых накоплений (НРП) можно рассчитать по имперической зависимости (как НРП = 1,3(Чауп + Чмоп)/Чср), для малых предприятий его можно принять равным 0,3.

2 Рыночная рентабельность определяется студентом, исходя из потребительской стоимости товара на рынке. При невозможности определения её коэффициент (РЕН) можно допускать в пределах 0,2 – 0,5.

3 Определение цены продукции (услуг), выпускаемой фирмой, может быть выполнено способами:

- затратным, когда к себестоимости затрат прибавляется надбавка, исходя из рыночной рентабельности;

- аналогии, за аналог принимается цена, близкая к цене товара конкурента, если потребительские свойства товаров близки;
- договорная – на основе стоимости потребительских свойств данного товара.

4 Коэффициент налога с оборота принимается действующий согласно законодательства. В данное время $НО = 0,2$.

2.8. Расчет показателей эффективности инвестиций фирмы

Расчет показателей эффективности инвестиций фирмы целесообразно производить в табл. 9.

В табл. 9 приняты следующие обозначения:

$V = Ц' \cdot Ог$ – валовая выручка от реализации изделий, тыс. руб.;

C – себестоимость годового объёма выпуска, тыс. руб.;

$Z_{об}$ – затраты на оборудование, тыс. руб.;

$Z_{зд}$ – затраты на здания, сооружения, тыс. руб.;

$Z_{тпп}$ – затраты на техническую подготовку производства, тыс. руб.;

$Z_{нир}$ – затраты на научно-исследовательские работы, тыс. руб.

$Z_{орг}$ – затраты на организацию фирмы, включая и оформление лицензии, регистрацию, получение статуса юридического лица и т.п., тыс. руб.;

$Z_{др}$ – другие единовременные затраты, необходимые для создания фирмы, тыс. руб.

PEA – количество реализаций готовой продукции в год;

$СВК$ – сумма возвращаемых кредитных средств, тыс. руб.;

$кинф$ – коэффициент инфляции для s -го года, целесообразно его принимать равным предусмотренному в государственном бюджете данного года;

e – нормативный коэффициент приведения разновременных затрат к единой дате, $e = 0,1$;

$СПКР$ – стоимость ссудного процента в год по кредиту, тыс. руб.;

$дзс$ – доля (коэффициент) заемных средств в общей стоимости капитала фирмы;

$СП$ – величина ссудного процента;

$СН$ – ставка (коэффициент) налогооблагаемой прибыли;

$ДИВп$ – размер дивидендов по привилегированным акциям, проц.;

$дпа$ – доля привилегированных акций в общей сумме капитала фирмы, коэффициент;

$РСК$ – рентабельность собственного капитала, проц.;

t – номер года, к которому приводятся разновременные затраты (капитальные вложения);

s – номер года расходования капитальных затрат.

Таблица 9 Расчет показателей эффективности инвестиций фирмы

Наименование показателей	Рабочие формулы	Расчет
1	2	3
1. Доходность вложенного капитала (ДК)		
1.1. Критерий, проц.	$ДК > 0$	
1.2. Операционный доход (ОД), тыс. руб.	$ОД = В - С$	
1.3. Основной капитал (Косн), тыс. руб.	$Косн = Зоб + Зд + Знир + Зтпп + Зорг + Здр$	
1.4. Оборотный капитал (Коб), тыс. руб.	$Коб = С/РЕА$	
1.5. Доходность капитала	$ДК = ОД/(Косн + Коб) \times 100$	
1.6. Необходимый стартовый капитал, тыс. руб.	$СК = Косн + Коб$	
2. Целесообразность создания фирмы при данном уровне доходности		
2.1. Критерий	$ДК > ССКК$	
2.2. Средневзвешенная стоимость капитала компании (ССКК), проц.	$ССКК = дзс \times СП \times (1 - СН) + ДИВп \times дпа + РСК \times (1 - дзс - дпа)$	
3. Срок окупаемости капитальных вложений		
3.1. Критерий	$Ток \leq Тн = 6 \text{ лет}$	
3.2. Срок окупаемости дисконтированных (или компаундированных) затрат, год	$T_{окд} = \frac{\sum_s ((K_{осн} + K_{об}) + СПКР)_s \cdot (1 + k_{инф} + e)^{T-s}}{\sum_s ЧП_s \cdot (1 + k_{инф} + e)^{T-s}}$	
3.3. Чистая прибыль (ЧП), тыс. руб.	$ЧП = (В - С - СВК)(1 - НП) + СВК$	

2.9. Расчет дисконтированных (или компаундированных) доходов и расходов

Таблица 10 Расчет приведенных к единой дате поступлений и расходов

Показатели	Годы	Значение показателя, млн. руб.	
Потоки по годам	Поступление чистой прибыли	1	
		2	
		3	
		4	
		5	
	Инвестиционные расходы	1	
		2	
		3	
		4	
		5	

Ставки по долгосрочным кредитам (кинф + е)		1	
		2	
		3	
		4	
		5	
Дисконтированные (или компаундированные) ¹ потоки по годам	Поступление чистой прибыли	1	
		2	
		3	
		4	
		5	
	Σп		+
	Инвестиционные расходы	1	
		2	
		3	
		4	
		5	
	Σинв		-

¹ Компаундирование – приведение сегодняшних затрат к будущему моменту времени. Дисконтирование – приведение будущих затрат к сегодняшнему (настоящему) времени.

Срок окупаемости, по данным табл. 10, определится как

$$T_{окд} = r \cdot \Sigma_{инф} / \Sigma_{п} \quad (13)$$

где r – количество лет в периоде дисконтирования (компаундирования) затрат.

Более наглядно и точнее дает вычисление $T_{окд}$ с применением графика (см. пример).

Существенным вопросом при организации новой фирмы является определение уменьшения объема ниши рынка для каждого конкурента и, следовательно, увеличение интенсивности его конкурентной борьбы. Зная данные показатели, предприниматель, вновь организующий свое дело, может правильно наметить направления конкурентной борьбы.

3. ОПРЕДЕЛЕНИЕ УРОВНЯ ИНТЕНСИВНОСТИ КОНКУРЕНТНОЙ БОРЬБЫ

3.1. Определение уменьшения доли рынка в процентах (Δd)

Для каждого конкурента, позиционирующего однородные товары или их субституты, сокращение доли рынка можно определить по формуле:

$$\Delta d = 100(1/N - 1/(N+n)) \quad (14)$$

где N – количество функционирующих на рынке фирм с однородными товарами;

n – количество вновь создаваемых фирм с выпуском аналогичных товаров.

3.2. Определение изменения интенсивности конкурентной борьбы (I)

Увеличение уровня конкурентной борьбы можно определить как

$$I = (N + n) / N \quad (15)$$

В зависимости от интенсивности предприниматель выбирает способы конкурентной борьбы.

Основными способами добросовестной конкуренции являются: повышение качества продукции; снижение цен («война цен»); реклама; развитие до- и послепродажного сервиса; создание новых товаров и услуг с использованием достижений НТР и др.

С целью самообороны фирмы следует помнить, что существуют и недобросовестные способы конкурентной борьбы. К ним относятся: экономический (промышленный) шпионаж; подделка продукции конкурентов; подкуп и шантаж; обман потребителей; махинации с деловой отчетностью; валютные махинации; сокрытие дефектов и т.п.

4. ОЦЕНКА СТОИМОСТИ ФИРМЫ

С целью страхования фирмы как вещественного экономического объекта, а также получения необходимых кредитов и возможной имущественной ответственности, предпринимателю необходимо знать на любой момент времени стоимость имущества фирмы. Стоимость имущества фирмы в большинстве случаев удобнее определять балансовым методом (табл. 11) на конец каждого текущего года.

Таблица 11 Балансовые активы фирмы, тыс. руб.

Показатели имущества предприятия	Стоимость имущества на 31.12. ...г.	Стоимость имущества на 31.12. :г.	Изменение стоимости имущества
1	2	3	4
1. Основной капитал, включая амортизационные расходы			
2.оборотные средства			
3. Задолженность по кредитам			
4. Прочие обязательства			
5. Чистая балансовая стоимость фирмы (п. 1 + п. 2 + п. 3 + п. 4)			
6. Дисконтированная стоимость фирмы			

Примечание:

1. Норма амортизации оборудования и других объектов активной части основных фондов $N_a = 0,2$. Норма амортизации зданий и сооружений (пассивной части основных фондов равна $N_{ап} = 0,05$.

2. Оборотный капитал указывается с учетом производственных запасов всех товароматериальных ценностей. Страховой запас создается равным 0,5 объёма оборотных средств.

3. Задолженность и другие обязательства фирмы берутся со знаком минус.

4. Для оценки динамики изменения стоимости фирмы приводятся данные по каждому показателю за текущий и предшествующий текущему году и выводятся их изменения как разность – текущий минус предыдущий.

По завершению технико-экономического обоснования предпринимательского решения в случае целесообразности создания фирмы готовятся документы для:

- регистрации фирмы в регистрационной палате;
- открытия расчетного счета в коммерческом банке.
- получения кредита;
- получения лицензии;
- постановки на учет в налоговых органах;
- регистрации в едином фонде социальной защиты.

Примерный перечень с образцами основных из перечисленных документов приведен в приложении.

С целью наглядного восприятия и лучшего усвоения вышеизложенной методики технико-экономического обоснования предпринимательского дела в приложении приводится пример на выполнение данной практической работы по обоснованию создания предпринимательского дела производственного вида.

Данный пример следует понимать как методические рекомендации.

4. ЗАДАНИЕ НА ПРАКТИЧЕСКУЮ РАБОТУ

Осмыслить предпринимательскую идею по созданию малого предприятия по выпуску продукции (оказанию услуг производственного характера).

Вид продукции (услуг) студент определяет самостоятельно.

Практическая работа состоит из пояснительной записки, кратко освещающей предпринимательскую идею и результаты маркетинговых исследований, а также пояснений к выполняемым расчетам и самим расчетам, на основании которых делаются выводы о целесообразности создания фирмы.

В практической работе должны быть разработаны:

1. Осмысливание предпринимательской идеи.
2. Техничко-экономическое обоснование создания предприятия.
3. Учредительные документы.

4. Заявление на регистрацию предприятия.

5. Заявка в банк на получение кредита.

Работа оформляется на отдельных листах формата А4, сброшюрованных в отдельную папку в соответствии с нижеприведенным примером.

Если по учебному плану предусмотрены лабораторно-практические, а не практическая работы, то, в зависимости от количества часов, вопросы 3, 4, 5, 6 задания могут не разрабатываться.

Пример разработки технико-экономического обоснования создания фирмы приведен в [ПРИЛОЖЕНИИ](#).

СПИСОК РЕКОМЕНДУЕМОЙ ЛИТЕРАТУРЫ

Основная литература

1. Предпринимательство. Учебник для вузов / Под ред. проф. В.Я. Горфинкеля, проф. Г.Б. Поляка, В.А. Швандора. – М.: Банки и биржи. ЮНИТИ, 1999. – 475 с.
2. Предпринимательство / Под ред. М.Г. Лапусты. – М.: ИНФРА–М, 2000. – 448 с. – (Серия «Высшее образование»).
3. Бусыгин А.Г. Предпринимательство: Учеб. – 2-е изд., испр. – М.: Дело, 2000. – 640 с.
4. Муравьев А.И., Игнатьев А.М., Крутик А.Б. Предпринимательство: Учебник (Специальная литература). – СПб: Лань, 2001. – 696 с.

Дополнительная литература

6. Арустамов Э.А., Пахомкин А.Н., Платонов А.П., Рыкова И.В. и др. Организация предпринимательства: Учеб. пособие. – М.: Издательско-книготорговый центр «Маркетинг», МУПК, 2001. – 249 с.
7. Экономика предпринимательства: Курс лекций: Учеб. пособие для студ. высш. учебн. заведений. – М.: Гуманит. изд. центр «ВЛАДОС», 1999. – 240 с.
8. Блинов А.О. Малое предпринимательство. Организационные и правовые основы деятельности – 2-е изд. – М.: ОСЬ – 89, 1998. – 336 с.
9. Самоухин А.И., Шишов А.Л. Теория и практика бизнеса: Учебно-практ. пособие. – М.: Русская деловая литература, 1997. – 320 с.
10. Косяков Н.И., Антонов В.В. и др. Правовые формы организаций: Учебно-практ. пособие. – М.: ПРИОР, 2002. – 480 с.

ПРИЛОЖЕНИЕ
ТЕХНИКО - ЭКОНОМИЧЕСКОЕ ОБОСНОВАНИЕ СОЗДАНИЯ
ФИРМЫ «ООО «СТОЛЫ»

ЗАДАНИЕ НА ПРАКТИЧЕСКУЮ РАБОТУ

Осмыслить предпринимательскую идею по созданию малого предприятия по выпуску продукции (оказанию услуг производственного характера).

Вид продукции (услуг) студент определяет самостоятельно.

Практическая работа состоит из пояснительной записки, кратко освещающей предпринимательскую идею и результаты маркетинговых исследований, а также пояснений к выполняемым расчетам и самим расчетам, на основании которых делаются выводы о целесообразности создания фирмы.

В практической работе должны быть решены следующие вопросы.

1. Осмысливание предпринимательской идеи.
2. Техничко-экономическое обоснование создания предприятия.
3. Разработаны учредительные документы.
4. Составлено заявление на регистрацию предприятия.
5. Подготовлена заявка в банк на получение кредита.

1. ОСМЫСЛИВАНИЕ ДЕЛОВОЙ ИДЕИ

(идея изготовления эксклюзивных компьютерных столов)

Осмысливание идеи и предварительные маркетинговые исследования рынка показали следующее.

В Новгородской области, включая её областной центр – Великий Новгород, проживает около 500 тыс. чел. Из них примерно 28% составляет молодёжь активного возраста 14 – 35 лет, т. е. порядка 0,2 млн. чел.

По опубликованным данным в развитых странах США, Японии, Франции и других каждый третий житель данного возраста обеспечен персональным компьютером.

В Новгородской области (НО) обеспеченность компьютерами молодёжи примерно 1 : 6 и наблюдается её дальнейшая активизация. Если принять за конечный уровень компьютеризации молодёжи по аналогии с развитыми зарубежными странами, то приблизительно 33 тыс. компьютеров в ближайшей перспективе найдут своих владельцев (потребителей) в НО.

По данным компьютерных салонов-магазинов в целом в НО реализуется до 10 тыс. компьютеров в год. Учитывая рождаемость и естественное убытие населения, а также жизненный цикл компьютера, очевидно, эта цифра будет постоянной.

Для каждого компьютера желателен (да и необходим) специальный многофункциональный компьютерный стол. Этот стол должен вписываться в интерьер квартиры, обладать хорошими эргономическими свойствами, вмещать системный блок, сканер, принтер, модем, колонки и нести монитор, а также должен быть обеспечен быстрый и легкий доступ к ним во время эксплуатации. Кроме того, стол должен легко трансформироваться в чертежный и письменный без перестройки, не теряя свойств компьютерного стола и не снимая с него компьютер. Иными словами, стол должен удовлетворять эксклюзивные характеристики (требования) каждого потребителя в отдельности. В этом случае целесообразно организовать изготовление столов по индивидуальным заказам, что подтвердили 51 респондент – потребитель при предварительном анализе рынка компьютерных столов.

Примерный вид стола изображен на рис. 1 (в данной работе рисунок не приводится).

В НО выпускаются компьютерные столы 6 фирмами с общей среднегодовой производственной мощностью 5 тыс. штук, однако эти столы во многом не несут вышеотмеченных потребительских свойств. Кроме того, реализуются в области и городе импортные столы, однако они скорее предназначены для офисов, и также не являются многофункциональными. В целом рынок компьютерных столов стандартного изготовления насыщен, однако эти столы слабо реализуются.

Стоимость столов местного производства на рынке (в мебельных и компьютерных магазинах) колеблется от 5 до 6 тыс. руб., а импортных – до 15 тыс. руб.

На основании вышеизложенного, идея выпуска компьютерных столов по индивидуальным заказам представляется актуальной и, возможно, принесет прибыль.

Определение ориентировочной цены

По оценке респондентов, вышеописанный компьютерный стол индивидуального изготовления может иметь покупную цену 8 – 10 тыс. руб. Для оценки чистой прибыли, а именно она является движущим стимулом осмысления и реализации на практике идеи, примем первоначальную цену эксклюзивного стола 8 тыс. руб.

Столы предполагается изготавливать из отечественного ламината с отделкой окантовочным пластиком, надежной фурнитурой и роликовыми направляющими всех выдвижных полок.

Предварительные маркетинговые исследования рынка компьютерных столов в НСО в сгруппированном виде приведены в табл. П1.

Таблица П1 Данные маркетинговых исследований рынка¹

Объект исследования	Состояние объекта
1. Платежеспособный спрос на компьютерные столы.	10 тыс. штук.
2. Количество конкурентов.	6.
3. Суммарная потенциальная возможность конкурентов.	5 тыс. штук.
4. Свободная ниша на рынке платежеспособного спроса.	Более 5 тыс. штук. Также обеспечивается новизной товара (столов).
5. Качество и соответствие потребительскому спросу товаров-конкурентов.	Низкое, не полностью соответствует.
6. Ориентировочная удельная цена эксклюзивного стола.	8 тыс. руб.
7. Государственная и региональная поддержка предпринимательства.	Имеется, на основе законодательств РФ.
8. Возможные поставщики сырья и материалов.	Оптовые торгово-закупочные базы строительных и отделочных материалов.
9. Возможные поставщики оборудования.	Оптовые базы
10. Производственные площади.	Будут строиться.
11. Цены на сырьё, оборудование и материалы.	Договорные, по состоянию на 01.01.2006 г.
12. Рабочая сила.	Имеется, местная, на рынке труда.

1 Предварительные маркетинговые исследования проведены студентом, посещая магазины, беседуя с 51 покупателем столов, работниками двух мебельных фабрик и трех частных предприятий, изготавливающих компьютерные столы, и одной торгово-закупочной оптовой базы строительных и отделочных материалов.

Как показывает таблица, изготовление компьютерных столов по индивидуальным заказам предполагает быть прибыльным, поэтому целесообразно выполнить технико-экономическое обоснование этого предпринимательского дела.

2. ТЕХНИКО-ЭКОНОМИЧЕСКОЕ ОБОСНОВАНИЕ СОЗДАНИЯ ФИРМЫ

2.1. Техническое обоснование

Как было выше отмечено, технические характеристики компьютерных столов, изготовленных по индивидуальным заказам, будут заметно отличаться в лучшую сторону от столов-конкурентов отечественного изготовления. Несущим материалом также предполагается ламинат. Основными отличительными признаками будут:

- дизайн;
- многофункциональность;
- эргономичность;
- сочетание с интерьером квартиры;
- легкая доступность всех частей компьютера;
- максимальный учет пожеланий заказчика.

Технология изготовления стола приведена на рис. П1.



Рис. П1. Технологическая схема изготовления стола

Производственная трудоёмкость изготовления стола близка к технологической и по экспертным оценкам для стола средней категории сложности она составляет около $t = 2,5$ чел. дня /стол.

2.1.1. Определение размера фирмы

Размер фирмы принимается, согласно гражданского кодекса РФ, учитывая, что изготовление столов по индивидуальным заказам можно отнести к промышленному производству, 60 человек. При этом предварительная проработка штатного расписания фирмы показала, что в общей численности производственный персонал (Чпп) будет иметь удельный вес не менее 60% или

$$Ч_{пп} = 60 \cdot 0,6 = 36 \text{ чел.}$$

Данная численность производственного персонала (ПП) принимается для определения годового объёма выпуска столов и в дальнейшем будет уточнена при разработке окончательного штатного расписания.

2.1.2. Определение годового объёма производства

Принимая: Чпп = 36 чел.; $t = 2,5$ чел. дня/стол; ДМ = 22 дня; РМ = 11 мес., по формуле (1) ([разд. 1](#)), получим:

$$O_{г} = 36 \cdot 22 \cdot 11 / 2,5 = 3485 \text{ столов.}$$

Округляя, примем $O_{г} = 3480$ столов.

2.1.3. Наименование фирмы и выбор ее организационно-правовой формы

Фирму целесообразно назвать «СТОЛЫ». Это название созвучно номенклатуре выпускаемой продукции.

Организационно-правовая форма фирмы – общество с ограниченной ответственностью, ООО «СТОЛЫ».

Учредителем предприятия является Иванов Иван Иванович.

2.2. Разработка схемы организационно-производственной структуры ООО «СТОЛЫ»

Фирма «СТОЛЫ» небольшая, однако выполнять разнообразные управленческие функции одному руководителю сложно, поэтому целесообразно принять линейно-функциональную схему управления. Тогда, с учетом технологической схемы, будем иметь (рис. П2):



Рис. П2. Организационно-производственная структура фирмы

2.3 Составление схемы технологической связи изготовления столов

Схема технологических связей составлена с учетом производственной структуры и технологии изготовления столов и приведена на рис. ПЗ.

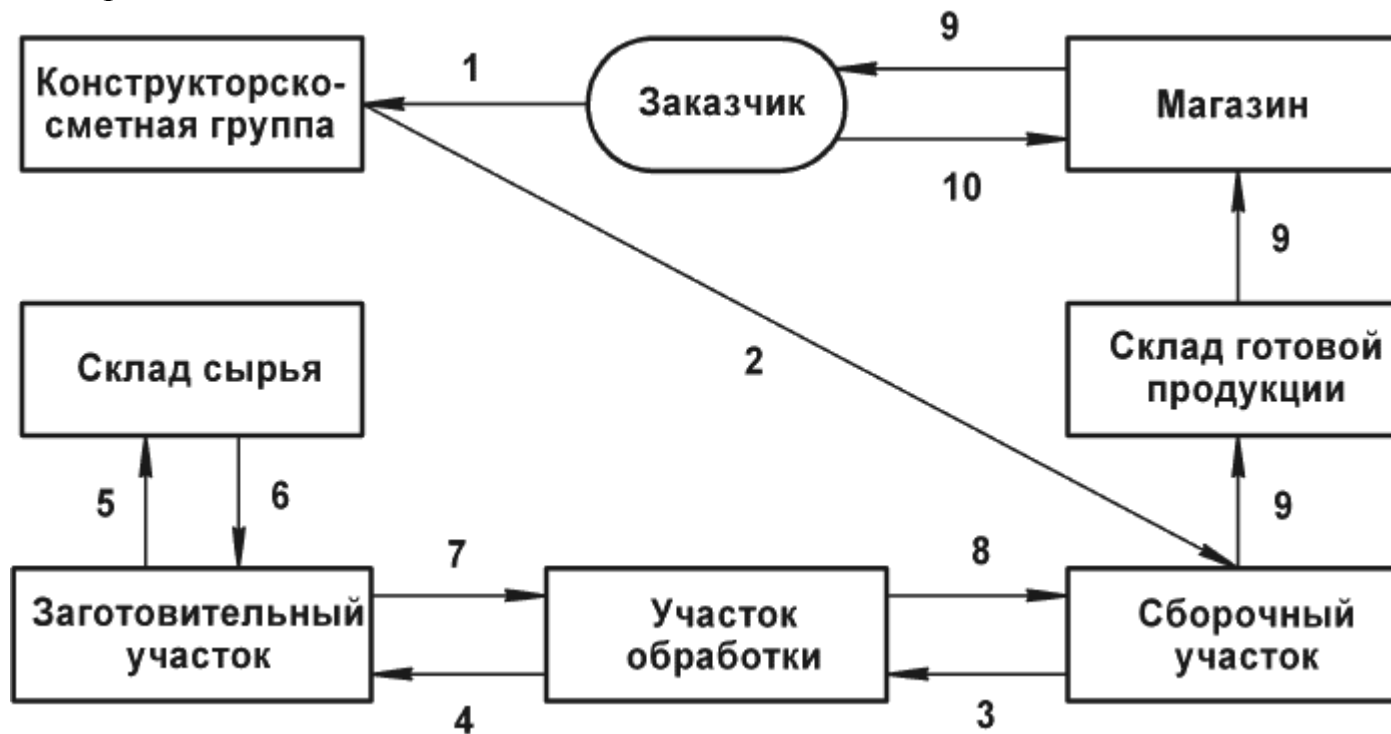


Рис. ПЗ. Схема технологических связей

На рис. 3 обозначено:

→ – технологическая связь;

1 – заказ на изготовление стола;

2 – рабочие чертежи и внутризаводские цены на стол;

3 – заказ на детали с приложением чертежей и цен на детали;

4 – то же на заготовки;

5 – заказ на сырьё и комплектующие (ламинат, крепеж, фурнитуру) и цены на них;

6 – ламинат, крепеж и фурнитура;

7 – заготовки стола, крепеж, фурнитура;

8 – обработанные детали стола;

9 – изготовленный стол согласно заказа;

10 – деньги за стол согласно заказа.

2.4. Составление генерального плана фирмы «СТОЛЫ»

Генеральный план фирмы составлен с учетом технологии, объёма производства, схемы технологических связей и требований техники безопасности. Производственные и вспомогательные площади определены экспертным способом.

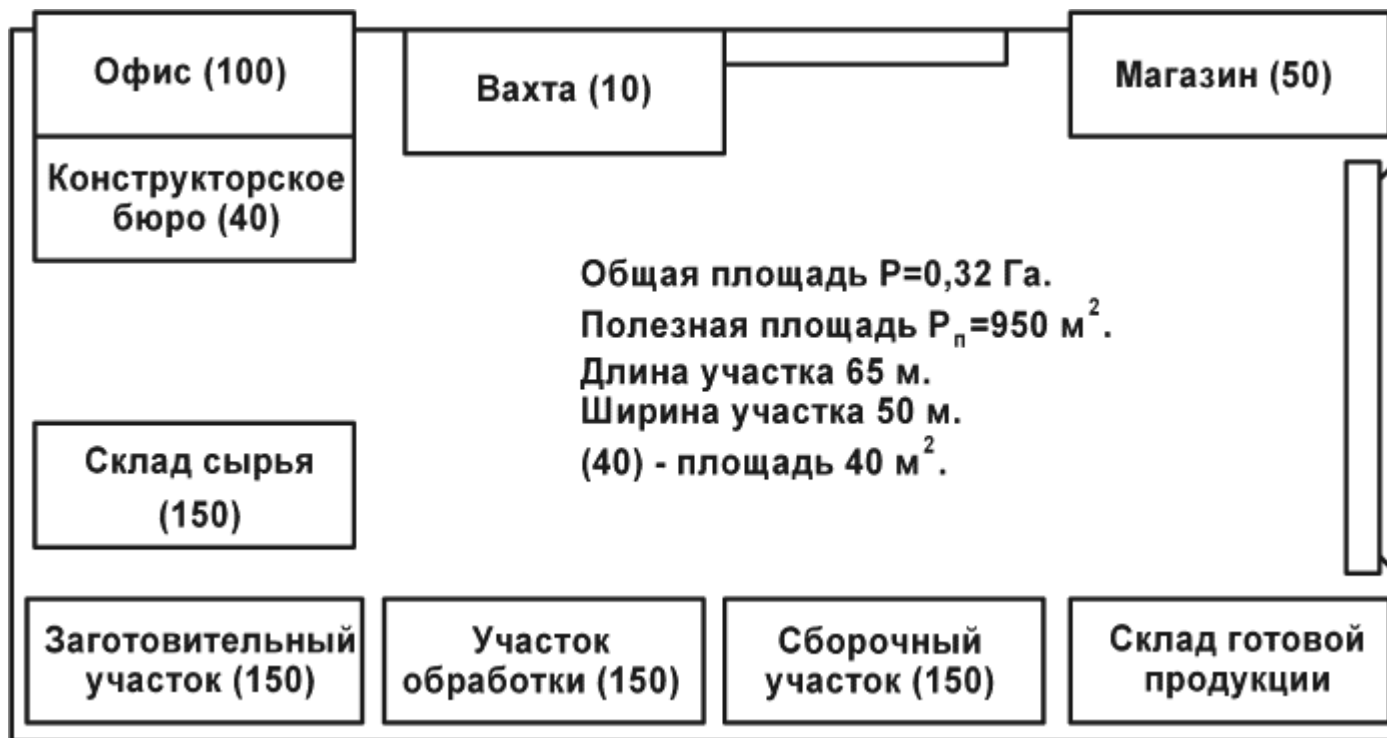


Рис. П4. Схема генерального плана фирмы «СТОЛЫ»
 Место расположения фирмы согласовано с архитектурно-планировочным управлением г. Великого Новгорода.

2.5. Создание фирмы

Данный вопрос непростой, так как его решение зависит от миссии организации (её долгосрочных целей). В данном случае фирма ориентируется развивать производство на длительную перспективу, во всяком случае, не менее 10 лет. Учитывая, что целиком, в предусмотренном генпланом варианте, фирм в продаже нет, учредители приняли решение создавать фирму с закупкой оборудования и технологии, а также строительством производственных, складских, административных зданий и магазина. Участок земли арендуется с последующим выкупом.

2.6. Определение размера первоначального (стартового) капитала

2.6.1. Спецификация сырья и материалов и расчет затрат на них

Для изготовления столов необходимы следующие сырьё и материалы:

- ламинат разной фактуры и расцветок;
- крепёж;
- фурнитура;
- отделочный пластик различных расцветок;
- направляющие кронштейны.

Затраты, рассчитанные для компьютерного стола средней категории сложности, приведены в табл. П2.

$$Z_M = c \cdot NP \cdot O_r$$

Таблица П2 Расчет затрат на сырьё и материалы, (Зм)

Наименование сырья и материалов	Единица измерения	Цена за единицу (ц), тыс.руб.	Норма расхода на единицу изделия (НР)	Годовой объем выпуска изделий (Ог)	Затраты на годовой объём (Зм) тыс.руб.
1	2	3	4	5	6
1. Ламинат	кв. м	0,15	5	3485	2613,0
2. Крепёж	комп.	0,10	1	3485	348,5
3. Фурнитура	комп.	0,10	1	3485	348,5
4. Отделочный пластик	м	0,02	5	3485	348,5
5. Направляющие	шт.	0,03	10	3485	1045,5
Итого					4704,0

2.6.2. Расчет затрат на горюче-смазочные материалы

Для эксплуатации автотранспорта фирмы необходимы горюче-смазочные материалы. Их спецификация и расчет затрат на них приведены в табл. П3.

$$Z_{\text{ГСМ}} = \text{ц}_{\text{Г}} \cdot \text{НР}_{\text{Г}} \cdot \text{О}_{\text{ГТ}}$$

Таблица ПЗ Расчет затрат на горюче-смазочные материалы, (Згсм)

Наименование горюче-смазочных материалов	Единица измерения, тыс.руб.	Цена за единицу (цг), тыс.руб.	Норма расхода материалов на км., л, (НРг)	Годовой объем транспортировки, км, (Огт)	Затраты на годовой объём (Згсм), тыс.руб.
1	2	3	4	5	6
1. Бензин + автол	литр	0,01	0,3	118800	356,4

Итого	356,4
-------	-------

Примечание: расчет произведен для следующих условий:

- средний пробег автомашины 150 км в день;
- затраты горюче-смазочных материалов на 1 км пробега 0,3 литра;
- количество автомашин в фирме 3;
- годовой пробег автомашин $\text{Огт} = 150 \cdot 3 \cdot 22 \cdot 12 = 118\,800$ км

2.6.3. Определение затрат на коммунальные платежи: водоснабжение, канализацию, электроэнергию

Определение затрат на коммунальные платежи осуществлено по отпускным ценам, установленным мэрией г. Великого Новгорода для промышленных предприятий и приведено в табл. П4.

$$Z_{\text{ВКЭ}} = \text{ц}_{\text{ВКЭ}} \cdot \text{Р}_{\text{ВКЭ}}$$

Таблица П4 Расчет затрат на водоснабжение, канализацию, электроэнергию, (Звкэ)

Наименование затрат	Единица измерения	Цена за единицу (цвкэ), тыс.руб.	Расход на годовой объем (Рвкэ)	Затраты на годовой объём (Звкэ), тыс.руб.
1	2	3	4	5
1. Отопление, ВСЕГО в т.ч. офис и магазин	м2, мес м2, мес	0,04 0,04	10800 (1800)	43,2 (7,2)
2. Холодное водоснабжение и канализация, ВСЕГО в т.ч. АУП и МОП	ч/мес ч/мес	0,045 0,045	720 (288)	32,4 (12,96)
3. Электроэнергия, ВСЕГО в т.ч. на офис и магазин	100 кВт 100 кВт	0,080 0,080	353,8 (15,8)	28,3 (1,3)

Итого	103,9
-------	-------

Примечание. Электроэнергия расходуется на:

1) освещение офиса, магазина и канцелярское оборудование – 6 кВт в сутки или в год – $6 \cdot 22 \cdot 12 = 1584$ кВт;

2) оборудование и освещение производственных помещений в сутки – 128 кВт, или в год – $128 \cdot 22 \cdot 12 = 33792$ кВт.

2.6.4. Спецификация имущества и расчет затрат на его закупку

Для изготовления столов в вышеуказанном объеме фирме необходимо имущество. Спецификация имущества и расчет затрат на него приведен в табл. П5.

$$Z_{\text{им}} = C_{\text{за}} \cdot P_{\text{за}}$$

Таблица П5 Расчет затрат на закупку (или аренду) необходимого имущества, (Зим)

Наименование имущества	Единица измерения	Цена за единицу (цза), тыс.руб.	Количество (Рза)	Затраты на имущество (Зим), тыс.руб	Форма приобретения
1	2	3	4	5	6
Оборудование					
1. Верстак столярный	шт.	2,00	32	64,0	закупка
2. Разметочный стол	шт.	3,00	5	15,0	закупка
3. Универсальный дерево-обрабатывающий станок	шт.	100,00	2	200,0	закупка
4. Электродрель	шт.	2,00	15	30,0	закупка
5. Электропила дисковая	шт.	3,00	10	30,0	закупка
6. Компьютер Р4	шт.	25,00	4	100,0	закупка
7. Автомашина грузовая	шт.	120,00	2	240,0	закупка
8. Автомашина легковая	шт.	120,00	1	120,0	закупка
Итого				799,0	
Здания, сооружения, земля					
9. Производственные здания	кв. м	2,50	450	1125,0	закупка
10. Склады	кв. м	1,00	300	300,0	закупка
11. Офис, вахта	кв. м	4,00	150	600,0	закупка
12. Магазин	кв. м	3,00	50	150,0	закупка
13. Участок земли	га	3,00	0,32	1,0	аренда
Итого				2176,0	

Примечание. Цены на имущество определены по данным магазинов и коммерческих строительных компаний по состоянию на 01.01.2015 г.

2.6.5. Разработка штатного расписания фирмы

Штатное расписание фирмы разработано на основе годового объема выпуска, размера фирмы, производственной трудоёмкости продукции и функций управления производством. Штатное расписание с планируемыми окладами приведено в табл. П6.

При этом предусмотренный в табл. П6 заведующий канцелярией будет совмещать и функции инспектора по кадрам.

Таблица П6 Штатное расписание фирмы «СТОЛЫ» (проект)

Должность	Образование, квалификация	Месячный оклад (МО)	Количество работников (КР)	Фонд заработной платы (ФЗ)	Ф.И.О.
1	2	3	4	5	6
Персонал (АУП)					
1. Директор фирмы	Высшее, деревообработка	6,00	1	6,00	вакансия
2. Зам. по производству	- " -	5,00	1	5,00	- " -
3. Главн. бухгалтер	Среднее спец. бухгалтер	5,00	1	5,00	- " -
4. Бухгалтер	- " -	3,00	2	6,00	- " -
5. Зав. магазином	Средн. спец. экономист	4,00	1	4,00	- " -
6. Зав. складом	- " -	2,50	1	2,50	- " -
7. Маркетолог	Высшее, экономист	4,00	1	4,00	- " -
8. Зав. канцелярией	Средн. спец. психолог	2,50	1	2,50	- " -
9. Инспектор по снабжению	Средн. спец. экономист	2,50	1	2,50	- " -
10. Мастер участка	Средн. спец. деревообраб.	3,00	1	3,00	- " -
Итого	11	39,00	...
Персонал (МОП)					
11. Оператор по уборке помещений	Средн. профес. деревообраб.	1,50	2	3,00	- " -
12. Вахтер	- " -	1,50	3	4,50	- " -
13. Рабочий по складу	- " -	2,00	1	2,00	- " -
14. Оператор по погрузке	- " -	2,00	2	4,00	- " -

15. Шофер-механик	Средн. спец.	3,00	1	3,00	- " -
16. Шофер	Средн. проф.	2,50	2	5,00	- " -
17. Слесарь-сантехн.	- " -	2,50	1	2,50	- " -
18. Слесарь-электр.	- " -	3,00	1	3,00	- " -
Итого			13	27,00	...
Персонал (ПП)					
19. Констр. сметчик	Высш. пром. дизайн	4,5	2	9,00	- " -
20. Бригадир	Средн. проф. деревообраб.	4,00	3	12,00	- " -
21. Столяр краснодеревщик	- " -	3,50	24	84,00	- " -
22. Оператор моделист	- " -	3,50	7	24,50	вакансия
Итого			36	129,50	...
ВСЕГО			60	195,50	...

2.6.6. Сводка затрат на создание фирмы

Данная сводка составляется с целью определения постоянных и переменных затрат и последующего расчета точки (объёма) безубыточности функционирования фирмы. Сводка затрат (табл. П7) составлена по данным табл. П1 – П6.

Таблица П7 Сводка постоянных и переменных затрат на годовой объём

Наименование затрат	Обозначение	Объём	Норма амортизации, %	Затраты на годовой объём
1	2	3	4	5
Постоянные затраты				
1. Заработная плата АУП и МОП	Зауп	792,00	-	792,00
2. Затраты на оборудование	Зоб	799,00	20	159,60
3. Затраты на здания и сооружения	Ззд	2176,00	5	109,20
4. Затраты на аренду земли	Зарз	1,00	-	1,00
5. Затраты на отопление	Зот	43,20	-	43,20
6. На эл. энергию (офис и магазин)	Зэл	1,30	-	1,30
7. Един. соц. налог (35,6% от п. 1)	Зесн	281,90	-	281,90

Итого (Зпост)	1388,20
Переменные затраты				
1. Заработная плата ПП	Зпп	1554,00	-	1554,00
2. Затраты на материалы и компл.	Зм	4703,80	-	4703,80
3. Затраты на горюче-смазоч. мат.	Згсм	356,40	-	356,40
4. Затраты на эл. энергию	Зэл	27,00	-	27,00
5. Затраты на водоснаб. и канализ.	Звк	19,40	-	19,40
6. Един. соц. налог (35,6% от п. 1)	Зесн	553,20	-	553,20
Итого (Зпер)			...	7213,80

По данным табл. П7 и объема выпуска определяется точка окупаемости затрат (Оок) по формуле:

$$\text{Оок} = \text{Зпост} / (\text{Ц}' - \text{З'пер}) = 1388,20 / (8,00 - 7213,80/3485) = 234 \text{ стола,}$$

где Ц', З'пер – соответственно удельные цена и переменные затраты на изделие (товар, услуги).

По объёму окупаемости можно сказать, что прибыльность идеи изготовления компьютерных столов подтверждается.

2.6.7. Сводная калькуляция себестоимости изготовления изделия (товара, услуг) на годовой объём

Себестоимость изготовления стола (табл. П8) определена на основе постоянных и переменных затрат, приведенных в табл. П7.

Таблица П8 Сводная калькуляция изготовления компьютерных столов по индивидуальным заказам (для средней категории сложности)

Статьи затрат	Обозначение	Единица измерения	Количество
1	2	3	4
1. Среднесписочная численность	Чср	чел.	60
2. Численность производственного персонала	Чпп	чел.	36
3. Удельная трудоёмкость изделия	t'	чел. день/ изделие	2,5
4. Годовой выпуск продукции (п. 2 : п. 3) · 11 · 22	Ог	нат. един. измерения	3485
5. Постоянные затраты (из табл. 6)	Зпост	тыс. руб.	1388,20
6. Переменные затраты (из табл. 6)	Зпер	тыс. руб.	7213,80
7. Итого основных затрат (п. 5 + п. 6)	Зосн	тыс. руб.	8602,00
8. Накладные расходы и плановые	Знр	тыс. руб.	2580,60

накопления (п. 7 · НРП)1;			
9. Себестоимость годового выпуска (п. 7 + п. 8)	С	тыс. руб.	11182,60
10. Рентабельность рыночная (п. 10 · РЕН)2	Рент	тыс. руб.	12077,20
11. Рыночная цена годового объёма (п. 9 + п. 10)3	Вг	тыс. руб.	23259,80
12. Налог с оборота (п. 11 · НО)4	Ноб	тыс. руб.	4652,00
13. Рыночная цена с учетом налога с оборота (п. 11 + п. 12)	Црын	тыс. руб.	27911,76
14. Удельная рыночная цена (п. 13 : п. 4)	Ц'рын	тыс. руб.	8,00
15. Удельная себестоимость (п. 9 : п. 4)	С'	тыс. руб.	3,21

1 Коэффициент накладных расходов и плановых накоплений (НРП), принят равным 0,3.

2 Рыночная рентабельность определяется студентом, исходя из потребительской стоимости товара на рынке. В данном примере РЕН определена как $РЕН = (Ц/(1 + (НО = 0,2)))/С - 1 = (8 \cdot 3485/1,2)/11182,6 - 1 = 1,08$.

3 Цена стола принята на основе предварительных маркетинговых исследований, как договорная – с учетом стоимости потребительских свойств данного товара.

4 Коэффициент налога с оборота принимается действующий, согласно законодательства. В данном примере $НО = 0,2$.

Определим теперь показатели доходности инвестиционного капитала на создание фирмы.

2.6.8. Расчет показателей эффективности инвестиций фирмы

Интегральным показателем реализации предпринимательской идеи служит доходность капитала. Её определение выполнено на основе данных табл. П5 – П8 и приведено в табл. П9.

Таблица П9 Показатели эффективности инвестиций фирмы

Наименование показателей	Рабочие формулы	Расчет
1	2	3
1. Доходность вложенного капитала (ДК)		
1.1. Критерий, проц.	$ДК > 0$	310,7%
1.2. Операционный доход (ОД), тыс. руб.	$ОД = Вг - С$	$23259,8 - 11182,6 = 12077,20$
1.2. Основной капитал (Косн), тыс. руб.	$Косн = Зоб + Ззд + Знир + Зтпп + Зорг + Здр$	$799 + 2176 = 2955,00$

1.3. Оборотный капитал (Коб), тыс. руб.	$K_{об} = C/PEA$	$11182,60/12 = 931,90$
1.4. Доходность капитала	$DK = OD/(K_{осн} + K_{об}) \times 100$	$12077,2/3886,9 \cdot 100 = 310,7\%$
1.5. Необходимый стартовый капитал, тыс. руб.	$СК = K_{осн} + K_{об}$	$2955,0 + 931,9 = 3886,90$
2. Целесообразность создания фирмы при данном уровне доходности		
2.1. Критерий	$DK > CСКК$	$310,7 > 28$
2.2. Средневзвешенная стоимость капитала компании (ССКК), проц.	$CСКК = dzc \times СП \times (1 - CH) + ДИВп \times дпа + РСК \times (1 - dzc - дпа)$	$1 \cdot 35(1 - 0,2) + 0 + 0 = 28,0\%$
3. Срок окупаемости капитальных вложений (определяется на основании табл. П10)		
3.1. Критерий	$T_{окд} \leq T_n = 6 \text{ лет}$	
3.2. Срок окупаемости дисконтированных (или компаундированных) затрат, год	$T_{окд} = \frac{\sum_s ((K_{осн} + K_{об}) + СПКР)_s \cdot (1 + k_{инф})^s}{\sum_s ЧП_s \cdot (1 + k_{инф} + e)^{T-s}}$	$5 \cdot 8,46 / 28,80 = 1,47 \text{ года}$ (см. табл. П10)
3.3. Чистая прибыль (ЧП), тыс. руб.	$ЧП = (Вг - С - СВК)(1 - НП) + СВК$	$(23259,8 - 11182,6 - 2137,8) \cdot (1 - 0,2) + 2137,8 = 10089,30$
3.2. Общая сумма возвращаемых кредитных и собственных средств в год, тыс. руб.	$СВК = (ДКР + КС) : R + (ДКР + КС) \cdot СП : 100$	$(3886,9 + 0) : 5 + (3886,9 + 0) \cdot 0,3 = 2137,80$

В табл. П9 приняты следующие обозначения:

$Вг = Ц' \cdot Ог$ – валовая выручка от реализации изделий без налога с оборота, тыс. руб.;

$С$ – себестоимость годового объема выпуска, тыс. руб.;

$Зоб$ – затраты на оборудование, тыс. руб.;

$Ззд$ – затраты на здания, сооружения, тыс. руб.;

$Зтпп$ – затраты на техническую подготовку производства, тыс. руб.;

$Знир$ – затраты на научно-исследовательские работы, тыс. руб.;

$Зорг$ – затраты на организацию фирмы, включая и оформление лицензии, регистрацию, получение статуса юридического лица и т. п., тыс. руб.;

$Здр$ – другие единовременные затраты, необходимые для создания фирмы, тыс. руб.;

РЕА – количество реализаций готовой продукции в год;
 СВК – сумма возвращаемых кредитных средств, тыс. руб.;
 кинф – коэффициент инфляции для s-го года, целесообразно его принимать равным предусмотренному в государственном бюджете данного года;
 е – нормативный коэффициент приведения разновременных затрат к единой дате, $e = 0,1$;
 СПКР – стоимость ссудного процента в год по кредиту, тыс. руб.;
 дзс – доля (коэффициент) заемных средств в общей стоимости капитала фирмы;
 СП – величина ссудного процента;
 СН – ставки (коэффициент) налогооблагаемой прибыли;
 ДИВп – размер дивидендов по привилегированным акциям, проценты;
 дпа – доля привилегированных акций в общей сумме капитала фирмы, коэффициент;
 РСК – рентабельность собственного капитала, проценты;
 т – номер года, к которому приводятся разновременные затраты (капитальные вложения);
 s – номер года расходования капитальных затрат.

Р – количество лет, на которые выдан кредит (кредитный период);

ДКР – сумма денежного кредита, тыс. руб.;

КС – капитал собственный, тыс. руб.;

В расчетах приняты следующие значения:

- ставка ссудного процента по кредиту и собственному капиталу – $СП = 35\%$;
- предполагаемый период кредитования собственного и заемного капитала – 5 лет;
- норматив налога на прибыль – $СН = 20\%$;
- собственный капитал – $КС = 0$;
- коэффициент инфляции – $кинф = 0,15$.

2.6.8.1. Расчет дисконтированных (или компаундированных) доходов и расходов

Сопоставление затрат целесообразно выполнять по дисконтированным прибыли и издержкам, т.е. приведенным к концу первого года реализации предпринимательского проекта.

Дисконтирование затрат выполнено в табл. П10. При этом, на первый год принято поступление половины годовой прибыли, предполагая, что первая половина года уйдет на создание фирмы и производство начнет функционировать со второй половины первого года. Тогда, при условии кредитного периода, за который предусматривается возврат заемного и собственного капитала при годовой стоимости пользования ссудным капиталом – 35% и ставке по долгосрочным кредитам (коэффициенте приведения разновременных затрат), будем иметь следующие данные (табл. П10).

Таблица П10 Расчет приведенных к единой дате поступлений и расходов

Показатели		Годы	Значение показателя, млн. руб.	
Потоки по годам	Поступление чистой прибыли	1	5,04	
		2	10,09	
		3	10,09	
		4	10,09	
		5	10,09	
	Инвестиционные расходы	1	5,25	
		2	1,36	
		3	1,36	
		4	1,36	
		5	1,36	
Ставки по долгосрочным кредитам (кинф + е)		1	0,25	
		2	0,25	
		3	0,25	
		4	0,25	
		5	0,25	
Коэффициенты дисконтирования $1/(1 + \text{кинф} + \text{е})^{t-s}$		1	1,00	
		2	0,80	
		3	0,64	
		4	0,51	
		5	0,41	
Дисконтированные (или компаундированные) ¹ потоки по годам	Поступление чистой прибыли	1	5,04	
		2	8,07	
		3	6,45	
		4	5,14	
		5	4,13	
	Σп			+28,80
	Инвестиционные расходы	1	5,25	
		2	1,09	
		3	0,87	
		4	0,69	
5		0,56		
Σинв			-8,46	

¹ Компаундирование – приведение сегодняшних затрат к будущему моменту времени. Дисконтирование – приведение будущих затрат к сегодняшнему (настоящему) времени.

Срок окупаемости, по данным табл. П10, определится как

$$T_{\text{окд}} = r \cdot \Sigma_{\text{инв}} / \Sigma_{\text{п}} = 5 \cdot 8,46 / 28,80 = 1,47 \text{ года.}$$

Более наглядно дает вычисление Токд с применением графика (рис.П5).

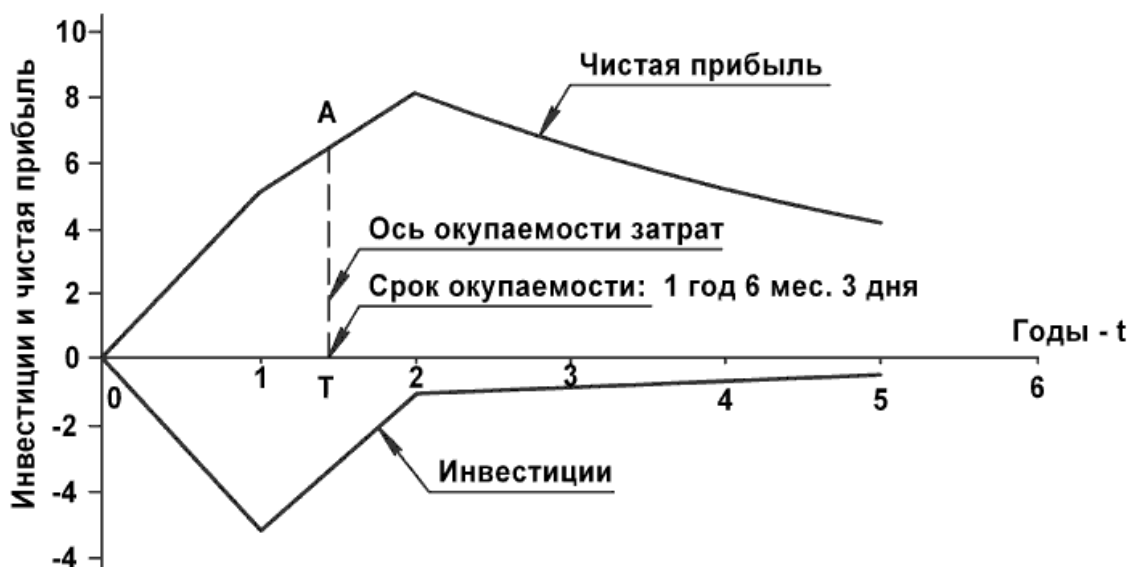


Рис. П5. График окупаемости затрат

3. ОПРЕДЕЛЕНИЕ ИЗМЕНЕНИЯ УРОВНЯ КОНКУРЕНТНОЙ БОРЬБЫ

3.1. Определение уменьшения доли рынка в процентах (Δd)

Для каждого конкурента, позиционирующего однородные товары или их субституты, уменьшение доли рынка в случае выхода на рынок фирмы «СТОЛЫ» можно определить по формуле:

$$\Delta d = 100(1/N - 1/(N + n)) = 100(1/16 - 1/(16 + 1)) = 0,4\%,$$

где N – количество функционирующих на рынке фирм с однородными товарами;

n – количество вновь создаваемых фирм с выпуском аналогичных товаров.

3.2. Определение увеличения уровня интенсивности конкурентной борьбы (I)

Увеличение уровня конкурентной борьбы можно определить как

$$I = (N + n)/N = 1,06.$$

4. ОЦЕНКА СТОИМОСТИ ФИРМЫ

Оценка стоимости фирмы выполнена балансовым методом и приведена в табл. П11.

Таблица П11 Балансовая стоимость фирмы, тыс. руб.

Показатели имущества предприятия	Стоимость имущества на 01.01.2004 г.	Стоимость имущества на 01.01.2045 г.	Изменение стоимости имущества
1	2	3	4
1. Основной капитал (по остаточной стоимости)	799+2176= =2975,0	2841,3	-133,7
2. Амортизация	-133,7	-267,4	-133,7
3. Оборотные средства	931,9	931,9	
4. Задолженность по кредитам	-(777,4+1360,4)+ +(3886,9-777,4)= =-5247,3	0	5247,3
5. Прочие обязательства	0	0	0
6. Чистая не распределенная прибыль	5040,0	0	-5040,0
7. Чистая балансовая стоимость фирмы (п.1 + п.2 + п.3 + п.4 + п.5 + п.6)	3565,9	3505,8	-60,1
8. Дисконтированная стоимость фирмы	3565,9	2804,6	

Примечание.

1. Норма амортизации оборудования и других объектов активной части основных фондов $N_a = 0,2$. Норма амортизации зданий и сооружений (пассивной части основных фондов) равна $N_{ап} = 0,05$. За первый год взяты по 50% от указанных нормативов, так как активные и пассивные основные фонды введены в эксплуатацию со второй половины 2006 г.

2. Оборотный капитал указан с учетом производственных запасов всех товароматериальных ценностей. Страховой запас создается равным 0,5 объёма оборотных средств.

3. Задолженность и другие обязательства фирмы приведены со знаком минус.

4. Для оценки динамики изменения стоимости фирмы приведены данные по каждому показателю за текущий и предшествующий текущему году и выведены их изменения как разность – текущий минус предыдущий.

5. Дисконтирование стоимости фирмы произведено с дисконтом 1,25 к первому году создания фирмы.

ВЫВОДЫ

На основании выполненного технико-экономического анализа создания фирмы «СТОЛЫ» по выпуску эксклюзивных компьютерных столов, можно сделать следующие выводы.

1. Рынок обеспечивает платёжеспособный спрос на столы в объеме 10 тыс. штук в год.

2. Фирма создается на длительную перспективу с первоначальным годовым объёмом выпуска 3485 столов по цене 8 тыс. руб.

3. Для создания фирмы необходим первоначальный инвестиционный капитал в сумме 3,9 млн. рублей.

4. Предпочтительная форма привлечения капитала – долгосрочный на 3 – 5 лет кредит.

5. Фирма обеспечивает чистую среднегодовую прибыль в размере 10,1 млн. руб., что позволяет погасить инвестиции (кредиты) за 1,5 года.

6. Доходность капитала составляет 310,7% при нормативе 28%.

7. Интенсивность конкурентной борьбы, связанной с организацией фирмы «СТОЛЫ», возрастает в 1,06 раза, т. е. практически незаметна.

8. Функционирование фирмы обеспечит создание 60 новых рабочих мест.

ЗАКЛЮЧЕНИЕ

Исходя из полученных результатов вышеприведенного технико-экономического обоснования, создание и функционирование частной фирмы «СТОЛЫ» в г. Великий Новгород целесообразно.

Ниже прилагаются основные документы:

- [решение учредителя](#);
- [устав предприятия](#);
- [заявление на регистрацию предприятия](#);
- [заявка в банк на получение кредита](#);
- [технико-экономическое обоснование кредитной операции](#).

РЕШЕНИЕ УЧРЕДИТЕЛЯ ОБЩЕСТВА С ОГРАНИЧЕННОЙ
ОТВЕТСТВЕННОСТЬЮ «СТОЛЫ»

г. Великий Новгород

04 января 2015 г.

Я, Иванов Иван Иванович, паспорт серии 50 05 № 456654, выдан 23 октября 2003 г. УВД г. Великого Новгорода
зарегистрирован по адресу: г. Санкт-Петербург, ул. Ломоносова, дом 15,
кв. 306.

ПРИНИМАЮ РЕШЕНИЕ:

1. Учредить общество с ограниченной ответственностью «СТОЛЫ».
2. Утвердить Устав ООО «СТОЛЫ».
3. Приступить к исполнению обязанностей директора ООО «СТОЛЫ» с правом первой подписи платежных документов.

Учредитель ООО «СТОЛЫ»



(Иванов И.И.)

Зарегистрирован
от _____ 2015 г.

УСТАВ
ОБЩЕСТВА С ОГРАНИЧЕННОЙ
ОТВЕТСТВЕННОСТЬЮ
(с единым учредителем)
«СТОЛЫ»

УТВЕРЖДЕН:
Единственным учредителем
Общества с ограниченной
ответственностью
«СТОЛЫ»
Решение от 04 января 2015 г.

Общество с ограниченной ответственностью «СТОЛЫ» (именуемое в дальнейшем «Общество») создано путем учреждения на основании решения учредителя от 04 января 2015 г в соответствии с Гражданским кодексом РФ, Федеральным законом «Об обществах с ограниченной ответственностью».

Полное фирменное наименование Общества: Общество с ограниченной ответственностью «СТОЛЫ».

Сокращенное фирменное наименование Общества: ООО «СТОЛЫ».

Местонахождение Общества: Российская Федерация, г.Санкт-Петербург, ул.Рабочая , 16.

Почтовый адрес Общества: Российская Федерация, 193026, г.Санкт-Петербург, ул. Рабочая, 16.

1. ОБЩИЕ ПОЛОЖЕНИЯ

1.1. Общество считается созданным как юридическое лицо с момента его государственной регистрации в порядке, установленном законодательством Российской Федерации.

1.2. Общество имеет в собственности обособленное имущество, учитываемое на его самостоятельном балансе, и отвечает по своим обязательствам этим имуществом, может от своего имени приобретать и осуществлять имущественные и личные неимущественные права, нести обязанности, быть истцом и ответчиком в суде.

1.3. Общество может иметь гражданские права и нести гражданские обязанности, необходимые для осуществления любых видов деятельности, не запрещенных законодательством РФ.

1.4. Общество имеет круглую печать, содержащую его полное фирменное наименование на русском языке, указание на место нахождения и регистрационный номер Общества.

Общество вправе иметь штампы и бланки со своим наименованием, собственную эмблему, а также зарегистрированный в установленном порядке товарный знак и другие средства индивидуализации.

1.5. Участник Общества не отвечает по его обязательствам, за исключением случаев, предусмотренных действующим законодательством и учредительными документами Общества, и несет риск убытков, связанных с деятельностью Общества, в пределах стоимости внесенного им вклада в уставный капитал Общества.

1.6. Общество несет ответственность по своим обязательствам всем принадлежащим ему имуществом. Общество не отвечает по обязательствам своего участника.

1.7. Если вклад в уставный капитал Общества внесен его участником не полностью, то он несет ответственность по обязательствам Общества в пределах стоимости неоплаченной части такого вклада.

1.8. Общество руководствуется в своей деятельности действующим законодательством Российской Федерации, настоящим Уставом, а также решениями Участника Общества, принятыми в соответствии с его компетенцией.

2. ЦЕЛЬ И ПРЕДМЕТ ДЕЯТЕЛЬНОСТИ

2.1. Основной целью деятельности Общества является получение прибыли.

2.2. Для достижения своих целей Общество осуществляет следующие виды деятельности:

- производство и реализацию продукции – компьютерных столов и других товаров народного потребления;
- оптовую и розничную торговлю продукцией и другими товарами народного потребления;
- оказание посреднических услуг в области торговли;
- консультирование и организацию работ по маркетингу;
- открытие коммерческих и комиссионных магазинов для реализации различного рода товаров;
- внешнеэкономическую и внешнеторговую деятельность;
- осуществление иных видов деятельности, не запрещенных действующим законодательством.

2.3. Общество может иметь гражданские права и нести гражданские обязанности, необходимые для осуществления любых видов деятельности, не запрещенных законом.

Отдельными видами деятельности, перечень которых определяется федеральным законом, Общество может заниматься только на основании специального разрешения (лицензии) и в соответствии с условиями предоставления таких лицензий.

2.4. Право Общества осуществлять деятельность, на занятие которой необходимо получение специального разрешения (лицензии), возникает с момента получения такой лицензии или в указанный в ней срок.

2.5. Общество вправе создавать филиалы и открывать представительства, как на территории Российской Федерации, так и за ее пределами.

Филиалом Общества является его обособленное подразделение, расположенное вне места нахождения Общества и осуществляющее все его функции или их часть, в том числе функции представительства.

Представительством Общества является его обособленное подразделение, расположенное вне места нахождения Общества, представляющее интересы Общества и осуществляющее их защиту.

Филиалы и представительства Общества не являются юридическими лицами и действуют на основании утвержденных участником Общества положений. Общество наделяет созданные им филиалы и представительства имуществом.

Филиалы и представительства Общества осуществляют свою деятельность от имени Общества.

2.6. Ответственность за деятельность филиала и представительства Общества несет Общество.

2.7. Руководители филиалов и представительств Общества назначаются директором Общества и действуют на основании доверенности, выданной Обществом.

В случае создания Обществом филиалов и представительств сведения о них должны быть указаны в настоящем Уставе путем внесения в него соответствующих изменений. Указанные изменения вступают в силу для третьих лиц с момента уведомления о таких изменениях органа, осуществляющего государственную регистрацию юридических лиц.

3. УСТАВНЫЙ КАПИТАЛ

3.1. Для обеспечения деятельности Общества образуется уставный капитал в размере 800 тыс. руб.

Уставный капитал определяет минимальный размер имущества Общества, гарантирующий интересы его кредиторов, и состоит из номинальной стоимости доли участника в уставном капитале Общества.

3.2. Размер доли Участника в уставном капитале Общества составляет 100% (сто процентов).

3.3. Участник Общества обязуется оплатить уставный капитал Общества следующим образом:

– 200 тыс. руб. участник оплачивает денежными средствами до его государственной регистрации;

– оставшуюся часть своего вклада в уставном капитале участник оплачивает в течение одного года с момента государственной регистрации Общества.

3.4. При просрочке исполнения участником обязанности по внесению вклада в уставный капитал Общества часть доли участника в уставном капитале Общества, пропорциональная неоплаченной части вклада, переходит к Обществу с момента, когда такая обязанность должна быть исполнена полностью.

3.5. Уставный капитал Общества может быть увеличен только после его полной оплаты.

Увеличение уставного капитала Общества может осуществляться за счет имущества Общества, и (или) за счет дополнительного вклада участника Общества, и (или) за счет вкладов третьих лиц, принимаемых в Общество. Порядок и сроки осуществления мероприятий по увеличению уставного капитала Общества, а также основания и последствия признания увеличения уставного капитала Общества несостоявшимся установлены Федеральным законом «Об обществах с ограниченной ответственностью».

3.6. Общество вправе, а в случаях, предусмотренных законом, – обязано уменьшить свой уставный капитал. Уменьшение уставного капитала Общества может осуществляться путем уменьшения номинальной стоимости доли участника Общества в уставном капитале Общества и (или) путем погашения долей, принадлежащих Обществу.

Общество не вправе уменьшать свой уставный капитал, если в результате такого уменьшения его размер станет меньше стократной величины минимального размера оплаты труда, установленного федеральным законом на дату представления документов для государственной регистрации соответствующих изменений в Уставе общества, а в случаях, когда Общество обязано уменьшить свой уставный капитал, – на дату государственной регистрации Общества.

3.7. В течение 30 дней с даты принятия решения об уменьшении своего уставного капитала Общество обязано письменно уведомить об уменьшении уставного капитала Общества и о его новом размере всех известных ему кредиторов Общества, а также опубликовать в органе печати, в котором публикуются данные о государственной регистрации юридических лиц, сообщение о принятом решении.

4. УЧАСТНИК ОБЩЕСТВА. ПРАВА И ОБЯЗАННОСТИ

4.1. Учредителем (участником) Общества является гражданин РФ: Иванов Иван Иванович, паспорт серии 50 05 № 456654, выдан 23 октября 2003 г. УВД г. Санкт-Петербургаа зарегистрирован по адресу: г. Санкт-Петербург, ул .Ломоносова , дом 15, кв. 306.

4.2. В дальнейшем число и состав участников Общества могут изменяться в порядке, предусмотренном действующим законодательством и Уставом Общества.

4.3. В случае увеличения числа участников Общества до двух и более соответствующие изменения (о составе и компетенции органов управления Обществом, о порядке принятия ими решений, о размере и номинальной стоимости доли каждого участника в уставном капитале Общества и др.) должны быть внесены в настоящий Устав. В этом случае между участниками Общества должен быть заключен учредительный договор.

Круг лиц, не имеющих права быть участниками Общества, определяется действующим законодательством Российской Федерации.

4.4. Участник Общества имеет право:

- участвовать в управлении делами Общества в порядке, установленном законодательством Российской Федерации и Уставом Общества;
- получать информацию о деятельности Общества и знакомиться с его бухгалтерскими книгами и иной документацией в установленном настоящим Уставом порядке;
- принимать участие в распределении прибыли Общества;
- продать или иным образом уступить свою долю в уставном капитале Общества либо ее часть другому лицу в порядке, предусмотренном настоящим Уставом и Федеральным законом «Об обществах с ограниченной ответственностью»;
- получить в случае ликвидации Общества часть имущества, оставшегося после расчетов с кредиторами, или его стоимость. Участник Общества может иметь также другие права, предусмотренные действующим законодательством Российской Федерации.

4.5. Участник Общества обязан:

- вносить вклады в порядке, в размерах, в составе и в сроки, которые предусмотрены Уставом Общества;
- не разглашать конфиденциальную информацию о деятельности Общества.

Участник Общества несет и другие обязанности, предусмотренные действующим законодательством Российской Федерации.

5. ПОРЯДОК ПЕРЕХОДА ДОЛИ

5.1. Участник Общества вправе продать или иным образом уступить свою долю в уставном капитале Общества либо ее часть одному или нескольким лицам.

Доля участника Общества в уставном капитале Общества может быть отчуждена только в той части, в которой она уже оплачена.

5.2 Уступка доли (части доли) в уставном капитале Общества должна быть совершена в простой письменной форме.

5.3. Участник Общества, уступивший свою долю (часть доли) в уставном капитале Общества, несет перед Обществом обязанность по

внесению вклада в имущество, возникшую до уступки указанной доли (части доли), солидарно с ее приобретателем.

5.4. Доля в уставном капитале Общества переходит к наследникам или правопреемникам участника Общества, а также распределяется между участниками ликвидируемого юридического лица – участника Общества по основаниям и в порядке, предусмотренным правовыми актами Российской Федерации.

5.5. Общество не вправе приобретать доли (части долей) в своем уставном капитале, за исключением случаев, предусмотренных Федеральным законом «Об обществах с ограниченной ответственностью».

6. УПРАВЛЕНИЕ ОБЩЕСТВОМ

6.1. Высшим органом управления Обществом является участник Общества.

Участник Общества вправе участвовать в управлении Обществом лично или через своего представителя (представителей).

6.2. Полномочия представителя (представителей) участника Общества, имеющих право принимать решения, касающиеся управления Обществом от имени участника, должны быть удостоверены надлежащим образом оформленными документами, которые они обязаны предъявить в подтверждение своих полномочий.

Директор Общества (лицо, осуществляющее его функции), не являющийся участником Общества, может участвовать при принятии участником Общества (его представителем) решений с правом совещательного голоса.

6.3 Участник Общества правомочен решать любые вопросы, касающиеся деятельности Общества. Вопросы, указанные в подпунктах 1 – 17 настоящего пункта Устава, относятся к исключительной компетенции участника Общества и не могут быть переданы им на решение лица, осуществляющего функции директора Общества.

Вопросы, относящиеся к исключительной компетенции участника Общества:

1) определение основных направлений деятельности Общества, а также принятие решения об участии в ассоциациях и других объединениях коммерческих организаций;

2) изменение настоящего Устава Общества, в том числе изменение размера уставного капитала Общества;

3) назначение директора Общества и досрочное прекращение его полномочий;

4) утверждение годовых отчетов и годовых бухгалтерских балансов;

5) принятие решения о выплате чистой прибыли Общества (ее части) участнику Общества;

6) утверждение (принятие) документов, регулирующих внутреннюю деятельность Общества (внутренних документов Общества);

- 7) принятие решения о размещении Обществом облигаций и иных ценных эмиссионных бумаг;
- 8) назначение аудиторской проверки Общества, утверждение аудитора и определение размера оплаты его услуг;
- 9) принятие решения о реорганизации или ликвидации Общества;
- 10) назначение ликвидационной комиссии (ликвидатора) и утверждение ликвидационных балансов;
- 11) принятие решения о предоставлении участнику Общества дополнительных прав в соответствии с п. 4.5 настоящего Устава, а также решения о прекращении или ограничении таких прав;
- 12) принятие решения о возложении на участника Общества дополнительных обязанностей в соответствии с п. 4.5 настоящего Устава, а также решения о прекращении таких дополнительных обязанностей;
- 13) принятие решений о продаже доли в уставном капитале Общества, принадлежащей Обществу или участнику Общества другим лицам, а также внесение связанных с этим изменений в Устав Общества;
- 14) утверждение денежной оценки не денежных вкладов в уставный капитал Общества, вносимых участником Общества и принимаемыми в Общество третьими лицами;
- 15) принятие решения о создании филиалов и об открытии представительств Общества, а также утверждение положений о них;
- 16) принятие решения о совершении Обществом крупной сделки;
- 17) решение иных вопросов деятельности Общества, отнесенных к компетенции участника Общества Федеральным законом «Об обществах с ограниченной ответственностью».

6.4. Участник Общества обязан не ранее чем через два месяца и не позднее чем через четыре месяца после окончания финансового года утвердить годовые результаты деятельности Общества, в том числе утвердить годовой отчет и годовой бухгалтерский баланс Общества.

6.5. Директор Общества обязан предоставить участнику Общества проект годового отчета и проект годового бухгалтерского баланса Общества не позднее чем через два месяца после окончания финансового года, если более поздние сроки их представления не будут установлены самим участником.

6.6. Решения участника Общества оформляются письменно и должны быть подписаны участником Общества (его представителем).

Директор Общества

6.7. Руководство текущей деятельностью Общества осуществляется исполнительным единоличным органом Общества – директором Общества. К компетенции директора Общества относятся все вопросы руководства деятельностью Общества, за исключением вопросов, отнесенных Федеральным законом «Об обществах с ограниченной ответственностью» и настоящим Уставом к компетенции участника Общества.

Директор Общества организует выполнение решений участника Общества, без доверенности действует от имени Общества, в том числе представляет

его интересы, совершает сделки от имени Общества, утверждает штаты, издает приказы и дает указания, обязательные для исполнения всеми работниками Общества.

6.8. Директор Общества назначается участником Общества сроком на 5 лет и подотчетен ему.

6.9. Права и обязанности директора Общества, а также порядок его деятельности определяются правовыми актами Российской Федерации, настоящим Уставом, внутренними документами Общества, а также договором, который директор заключает с Обществом сразу после назначения его на должность. Договор от имени Общества подписывает участник Общества.

Участник Общества может самостоятельно выполнять функции директора

6.10. Директор Общества осуществляет следующие полномочия по руководству деятельностью Общества:

- совершает от имени Общества любые сделки, в том числе и сделки, связанные с приобретением или отчуждением, либо возможностью отчуждения Обществом прямо или косвенно имущества, в том числе заключает договоры купли-продажи, мены, дарения, залога, аренды, займа (кредитные договоры) и т. п., за исключением сделок, отнесенных Федеральным законом «Об обществах с ограниченной ответственностью» и настоящим Уставом к компетенции участника Общества;
- выдает доверенности на право представительства от имени Общества, в том числе доверенности с правом передоверия;
- издает приказы о назначении на должности работников Общества, об их переводе и увольнении, применяет меры поощрения и налагает дисциплинарные взыскания, заключает трудовые договоры (контракты) с работниками Общества;
- представляет интересы Общества в суде, арбитражном суде, иных государственных органах и прочих организациях;
- открывает Обществу счета в кредитно-финансовых учреждениях и распоряжается денежными средствами Общества;
- осуществляет иные полномочия, не отнесенные Федеральным законом «Об обществах с ограниченной ответственностью» или настоящим Уставом к компетенции участника Общества.

6.11. Директор Общества при осуществлении им прав и исполнении обязанностей должен действовать в интересах Общества добросовестно и разумно.

Он несет ответственность перед Обществом за убытки, причиненные Обществу его виновными действиями (бездействием)

7. РАСПРЕДЕЛЕНИЕ ПРИБЫЛИ ОБЩЕСТВА

7.1. После уплаты налогов, других обязательных платежей, в соответствии с действующим законодательством, образуется чистая прибыль Общества.

Указанная прибыль (ее часть, определенная решением участника Общества) подлежит выплате ежеквартально раз в полгода или раз в год участнику Общества.

Участник вправе определить и другие направления использования чистой прибыли Общества.

7.2. Общество не вправе выплачивать полученную им прибыль (ее часть) участнику:

- до полной оплаты всего уставного капитала Общества, если на момент принятия такого решения Общество отвечает признакам несостоятельности (банкротства) в соответствии с Федеральным законом «О несостоятельности (банкротстве)» или если указанные признаки появятся у Общества в результате принятия такого решения;
- если на момент принятия такого решения стоимость чистых активов Общества меньше его уставного капитала или станет меньше его размера в результате принятия такого решения;
- в иных случаях, предусмотренных федеральными законами.

7.3. Общество не вправе выплачивать участнику Общества прибыль, решение о выплате которой уже принято:

- если на момент выплаты Общество отвечает признакам несостоятельности (банкротства) в соответствии с Федеральным законом «О несостоятельности (банкротстве)» или если указанные признаки появятся у Общества в результате выплаты, если на момент выплаты стоимость чистых активов Общества меньше его уставного капитала или станет меньше его размера в результате выплаты;
- в иных случаях, предусмотренных федеральными законами.

По прекращении указанных в настоящем пункте обстоятельств Общество обязано выплатить участнику Общества прибыль решение о выплате, которой принято:

8. ПОРЯДОК ХРАНЕНИЯ ДОКУМЕНТОВ ОБЩЕСТВА

8.1. Общество обязано хранить следующие документы:

- Устав Общества, а также внесенные в него и зарегистрированные в установленном порядке изменения и дополнения;
- решения Учредителя Общества, содержащие решение о создании Общества и утверждении денежной оценки не денежных вкладов в уставный капитал Общества, а также иные решения, связанные с созданием Общества;
- документ, подтверждающий государственную регистрацию Общества;
- документы, подтверждающие права Общества на имущество, находящееся на его балансе;
- документы бухгалтерского учета;
- документы финансовой отчетности, представляемые в соответствующие органы;
- внутренние документы Общества;

- положения о филиалах и представительствах Общества;
- документы, связанные с эмиссией облигаций и иных ценных эмиссионных бумаг Общества;
- решения участника Общества;
- иные документы, предусмотренные правовыми актами Российской Федерации, настоящим Уставом, внутренними документами Общества, решениями участников Общества и Генерального директора Общества.

8.2. Общество хранит документы, предусмотренные п. 8.1 настоящего Устава, по месту нахождения его исполнительных органов или в ином месте, известном и доступном участнику Общества.

8.3. Указанные в п. 8.1 настоящего Устава документы должны в любое время предоставляться участнику Общества для ознакомления. Общество обязано по требованию участника Общества предоставить ему копии указанных документов.

8.4. По требованию аудитора или любого заинтересованного лица Общество обязано в разумные сроки предоставить им возможность ознакомиться с учредительными документами Общества, в том числе с изменениями.

9. РЕОРГАНИЗАЦИЯ И ЛИКВИДАЦИЯ ОБЩЕСТВА

9.1. Реорганизация Общества (слияние, присоединение, разделение, выделение, преобразование) может быть осуществлена по решению участника Общества, а в случаях, предусмотренных действующим законодательством, – по решению уполномоченного на то государственного органа или суда.

9.2. Переход прав и обязанностей Общества в случае его реорганизации к другим лицам (лицу) осуществляется в порядке, предусмотренном действующим законодательством, в соответствии с передаточным актом или разделительным балансом, утверждаемым участником или органом, принявшим решение о реорганизации.

9.3. В случаях, установленных законом, реорганизация Общества в форме слияния, присоединения или преобразования может быть осуществлена лишь с согласия уполномоченных государственных органов.

9.4. Ликвидация Общества влечет за собой его прекращение без перехода прав и обязанностей в порядке правопреемства к другим лицам.

9.5. Ликвидация Общества может быть осуществлена по решению участника Общества, а в случаях, предусмотренных действующим законодательством, – по решению суда.

9.6. Решение участника Общества о добровольной ликвидации Общества и назначении ликвидационной комиссии принимается им по своей инициативе или по предложению директора (лица, выполняющего его функции).

9.7. После принятия решения о ликвидации Общества и уведомления об этом органа, осуществляющего государственную регистрацию, участник

Общества, по согласованию с этим органом, назначает ликвидационную комиссию и устанавливает порядок и сроки ликвидации.

С момента назначения ликвидационной комиссии к ней переходят полномочия по управлению делами Общества. Ликвидационная комиссия от имени ликвидируемого Общества выступает в суде.

9.8. Ликвидационная комиссия помещает в печати публикацию о его ликвидации и о порядке и сроке заявления требований его кредиторами. Этот срок не может быть менее 2 месяцев.

9.9. Если имеющиеся у Общества денежные средства недостаточны для удовлетворения требований кредиторов, ликвидационная комиссия осуществляет продажу имущества Общества с публичных торгов.

Выплаты денежных сумм кредиторам Общества производятся ликвидационной комиссией в порядке очередности, установленной действующим законодательством.

9.10. После завершения расчетов с кредиторами ликвидационная комиссия составляет ликвидационный баланс, утверждаемый участниками по согласованию с органом, осуществляющим государственную регистрацию юридических лиц.

Оставшееся после завершения расчетов с кредиторами имущество Общества передается участнику Общества.

9.11. Общество ликвидируется также в случае признания его банкротом в судебном порядке либо объявления им о своем банкротстве. В этом случае ликвидация Общества осуществляется в порядке, предусмотренном Федеральным законом «О несостоятельности (банкротстве)».

Ликвидация Общества считается завершенной, а Общество – прекратившим существование после внесения об этом записи в Единый государственный реестр юридических лиц.

10. ЗАКЛЮЧИТЕЛЬНЫЕ ПОЛОЖЕНИЯ

10.1. Все вопросы, не урегулированные настоящим Уставом, решаются в соответствии с действующим законодательством Российской Федерации.

10.2. Устав Предприятия вступает в силу со дня государственной регистрации.

Председателю регистрационной
палаты
г. Санкт-Петербурга

ЗАЯВЛЕНИЕ

На основании решения от 04 января 2015 г. учредителя прошу зарегистрировать Общество с ограниченной ответственностью «СТОЛЫ».

Место нахождения ООО «СТОЛЫ»: г. Санкт-Петербург, ул. Рабочая, 16.

Почтовый адрес: 193026, Санкт-петербург, ул. Рабочая, 16.

Учредитель:

1. Иванов Иван Иванович, паспорт серии 50 05 № 456654, выдан 23 октября 2003 г. УВД г. Великого Новгорода зарегистрирован по адресу: г. Санкт-Петербург, ул. Ломоносова, дом 15, кв. 306.

Приложение:

1. Устав – 3 экз.
2. Решение учредителя – 3 экз.
3. Квитанция об уплате государственной пошлины.
4. Документ, подтверждающий право собственности на помещения.
5. Паспортные данные учредителя.
6. Решение учредителя юридического лица об участии в обществе.
7. Документ, подтверждающий формирование уставного капитала.

Директор

/Иванов И.И./

ЗАЯВКА НА ПОЛУЧЕНИЕ КРЕДИТА

г. Санкт-Петербург

05 января 2015 г.

1. Наименование организации Общество с ограниченной ответственностью «СТОЛЫ».
2. Юридический адрес г. Санкт-Петербург, ул. Рабочая, 16.
3. Почтовый адрес: 193026, Санкт-Петербург, ул. Рабочая, 16.
4. Контактный телефон 812 -263 45 10, факс 63 4513.
5. Фамилия, имя, отчество руководителя Иванов Иван Иванович.
6. Наименование банка, осуществляющего расчетное обслуживание коммерческий банк «БАЛТИЙСКИЙ».
7. № расчетного счета 10034256786234453678 в банке 43861284567892678345.

8. № текущего валютного счета 23456789098733896754
в банке 76543217891234007892.
9. Сумма запрашиваемого кредита 3,9 млн. руб.
10. Цель получения кредита создание предприятия по изготовлению столов.
11. Срок пользования кредитом 5 лет.
12. Планируемая процентная ставка за пользование кредитом 35% годовых.
13. Предполагаемое обеспечение кредита (залог, страховка, гаранты) –
гарантии.
14. Размер ссудной задолженности по ранее заключенным договорам
нет руб.
в банке нет
15. Фамилия, имя, отчество должностного лица, подавшего заявку – Иванов
Иван Иванович.
16. Подпись лица, подавшего заявку.
17. Приложения:
 1. Технико-экономическое обоснование кредитного проекта.
 2. Документы, гарантирующие возврат кредита.
 3. Решение о создании предприятия.
 4. Устав.
 5. Свидетельство о регистрации.
 6. Карточка образцов подписей и печати.
 7. Справка о паспортных данных, месте жительства руководителя и главного
бухгалтера и др.
 8. Бухгалтерская отчетность в полном объеме и др. 1

М.П.

Начальник кредитного отдела ие кредитного отдела	« » 200 г.	Зак лю чен
Председатель правления е кредитного комитета	« » 200 г.	Ре ше ни
Зам. председателя правления		
Решение о выдаче кредита Совета банка		
Президент	« » 200 г.	

**ТЕХНИКО-ЭКОНОМИЧЕСКОЕ ОБОСНОВАНИЕ КРЕДИТНОГО
ПРОЕКТА
(РАСЧЕТ ОКУПАЕМОСТИ КРЕДИТА)**

№ п/п	Наименование затрат	Единица измерения	Величина
----------	---------------------	----------------------	----------

РАСЧЕТ ОБЩЕЙ ВЕЛИЧИНЫ ЗАТРАТ ПО КОНТРАКТУ

1.	Сумма запрашиваемого кредита	млн. руб.	3,9
2.	Срок, на который запрашивается кредит	месяц	60
3.	Процентная ставка (годовых)	%	35
4.	Сумма процентов по кредиту (стр.1 · стр.3/100 · стр.2\12)	млн. руб.	6,8
5.	Сумма основного долга и процентов (стр.1 + стр.4)	млн. руб.	10,7
6.	Размер учетной ставки Центрального банка РФ	%	20
7.	Сумма процентов, подлежащая погашению из прибыли Заемщика (стр.1 · (стр.3 – стр.6)/100 · стр.2/12)	млн. руб.	2,9
8.	Стоимость контракта (или себестоимость выпуска за период, на который берется кредит)	млн. руб. млн. долл. США	56,0 1,7
9.	Таможенные налоги (стр.8 · таможенную пошлину)	% / млн. руб.	0/0
10.	Акцизный сбор (стр.8 · ставку акциза)	% / млн. руб.	0/0
11.	Налог на добавленную стоимость ¹ .	% / млн. руб.	0/0
12.	Сумма контракта с учетом таможенных налогов, НДС и акцизов (стр.8 + стр.9 + стр.10 + стр.11)	млн. руб.	56,0
13.	Расходы по страхованию рисков (стр.12 · % страхования)	% / млн. руб.	5/2,9
14.	Расходы по конвертации контракта (стр.8 · % конвертации)	% / млн. руб.	2/1,1
15.	Накладные расходы Заемщика, всего, в том числе:	млн. руб.	–
	транспортные	млн. руб.	–
	складские	млн. руб.	–
	прочие	млн. руб.	–

16. Всего затрат (стр.12 + стр.13 + стр.14 + стр.15)	млн. руб.	61,7
---	-----------	------

РАСЧЕТ ДОХОДА ПО КРЕДИТНОЙ ОПЕРАЦИИ

17. Доход от реализации ТМЦ, рассчитанный по среднеоптовой цене, на основе данных о конкурентах и рынках сбыта	млн. руб.	139,5
18. НДС, подлежащий перечислению в бюджет	млн. руб.	27,9
19. Проценты за кредит, относимые на себестоимость (стр.1 · стр.6/100 · стр.2\12)	млн. руб.	3,9
20. Балансовая прибыль (стр. 17 – стр. 16 – стр. 18 – стр. 19)	млн. руб.	46,0
21. Рентабельность (стр. 20/стр. 16 · 100)	%	74,6
22. Прибыль для распределения (за период, на который берется кредит) (стр. 20 – стр. 1 – стр. 7)	млн. руб.	39,2

1 Налог на добавленную стоимость, уплаченный при покупке производственных ресурсов, учтен в себестоимости продукции.

М.П.

Директор ООО «СТОЛЫ»
Главный бухгалтер

/Иванов И.И./
/Петрова О.П./

ТИПОВОЙ ПЕРЕЧЕНЬ ДОКУМЕНТОВ, НЕОБХОДИМЫХ ДЛЯ РАССМОТРЕНИЯ ЗАЯВКИ НА ПРЕДОСТАВЛЕНИЕ КРЕДИТА В КОММЕРЧЕСКОМ БАНКЕ

1. Заявление на получение кредита по установленной форме.
 2. Юридические документы (нотариально заверенные).
 - 2.1. Учредительный договор.
 - 2.2. Устав.
 - 2.3. Свидетельство о регистрации.
 - 2.4. Карточка образцов подписей и печати (первый экземпляр).
 - 2.5. Справка о паспортных данных, местожительстве руководителя и главного бухгалтера.
 3. Бухгалтерская отчетность в полном объеме.
 - 3.1. Балансы за последние три квартала, заверенные налоговой инспекцией.
 - 3.2. Расшифровка статей по балансу:
 - основные средства;
 - производственные запасы;
 - готовая продукция;
 - товары;
 - расчеты с дебиторами;
 - расчеты с кредиторами.
 4. Документы, характеризующие финансовое состояние клиента.
 - 4.1. Выписки со счетов (рублевых и валютных) за последние 3 месяца на месячные даты и по крупнейшим поступлениям.
 - 4.2. Копии накладных (по импортным товарам – таможенных деклараций), подтверждающих поступление товаров клиенту за последний месяц.
 - 4.3. Копии кредитных договоров клиента с другими банками, действующих по момент подачи заявки на кредит.
 - 4.4. Копии договоров клиента на аренду офисных и складских помещений, или документов, подтверждающих право собственности клиента на занимаемые помещения.
 5. Информация об объекте кредитования.
 - 5.1. Техничко-экономическое обоснование (расчет окупаемости кредитных вложений).
 - 5.2. Копии контрактов или иных документов, подтверждающих целевое использование кредита в соответствии с технико-экономическим обоснованием.
 - 5.3. Копии необходимых лицензий и квот на экспорт продукции.
 - 5.4. Документы, подтверждающие обеспечение кредита (договор залога, гарантии, страховой полис).
- Кредитным отделом банка могут быть затребованы дополнительные документы в зависимости от особенностей кредитуемой программы

СПИСОК ЛИТЕРАТУРЫ

Основная литература

1. Бусыгин А.Г. Предпринимательство: Учеб. – 2-е изд., испр. – М.: Дело, 2000. – 640 с.
2. Муравьев А.И., Игнатьев А.М., Крутик А.Б. Предпринимательство: Учебник (Специальная литература). – СПб: Лань, 2001. – 696 с.

Дополнительная литература

1. Арустамов Э.А., Пахомкин А.Н., Платонов А.П., Рыкова И.В. и др. Организация предпринимательства: Учебное пособие. – М.: Издательско-книготорговый центр «Маркетинг», МУПК, 2001. – 249 с.
2. Блинов А.О. Малое предпринимательство. Организационные и правовые основы деятельности – 2-е изд. – М.: ОСЬ–89, 1998. – 336 с.
3. А.И. Самоухин, А. Л. Шишов. Теория и практика бизнеса: Учебно-практ. пособие. – М.: Русская деловая литература, 1997. – 320 с.
4. Н.И. Косяков, В.В. Антонов и др. Правовые формы организаций: Учебно-практ. пособие. – М.: ПРИОР, 2002. – 480 с.